

# Bedienungsanleitung

XW-SX70  
XW-SX50

WIRELESS SPEAKER SYSTEM

**Pioneer**



Inhalt

Vorbereitungen

Wiedergabe

Sprachfunktionen

Setup

Fehlerbehebung

Anhang

Ergänzende Informationen

<b>Was sich in der Box befindet</b>	<b>3</b>
<b>Teilenamen</b>	<b>4</b>
Oberseite	4
Bedienfeld	5
Rückseite	6

## Vorbereitungen

<b>Installation und Anschlüsse</b>	<b>8</b>
------------------------------------	----------

## Wiedergabe

<b>BLUETOOTH®-Wiedergabe</b>	<b>10</b>
Grundlegende Funktionen	10
<b>USB-Speichergerät</b>	<b>12</b>
Grundlegende Funktionen	12
Gerät und unterstützte Formate	13
<b>Anschließen anderer Audiogeräte</b>	<b>14</b>
Anschließen mit einem Stereo-Ministecker-Kabel	14
Anschließen über ein analoges Audiokabel	15
<b>Analoge Reihenschaltung</b>	<b>16</b>
Grundlegende Funktionen	16
<b>Stereokopplung</b>	<b>17</b>
Grundlegende Funktionen	17
<b>Praktische Funktionen</b>	<b>19</b>
Beleuchtungs-LED	19

Sperren dieses Geräts	20
Abbrechen des max. Lautstärkepegels	21
Betonen der tiefen Frequenzen	22
Anpassen der tiefen und mittleren Frequenzen	23
Pioneer Club Sound App	24

## Sprachfunktionen

<b>Sprachassistent</b>	<b>27</b>
Grundlegende Funktionen	27
<b>Freisprechfunktion</b>	<b>28</b>
Grundlegende Funktionen	28

## Setup

<b>Verschiedene Einstellungen</b>	<b>30</b>
<b>Firmware-Update</b>	<b>31</b>
Update-Funktion dieses Geräts	31
Update über USB	32

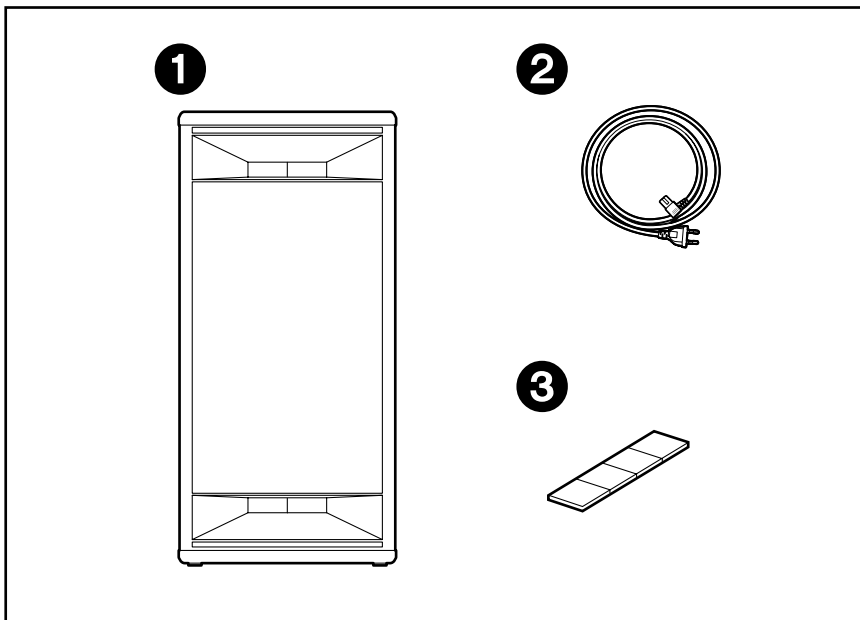
## Fehlerbehebung

Erratische Gerätefunktionsweise	34
Fehlerbehebung	35

## Anhang

<b>Allgemeine Spezifikationen</b>	<b>37</b>
-----------------------------------	-----------

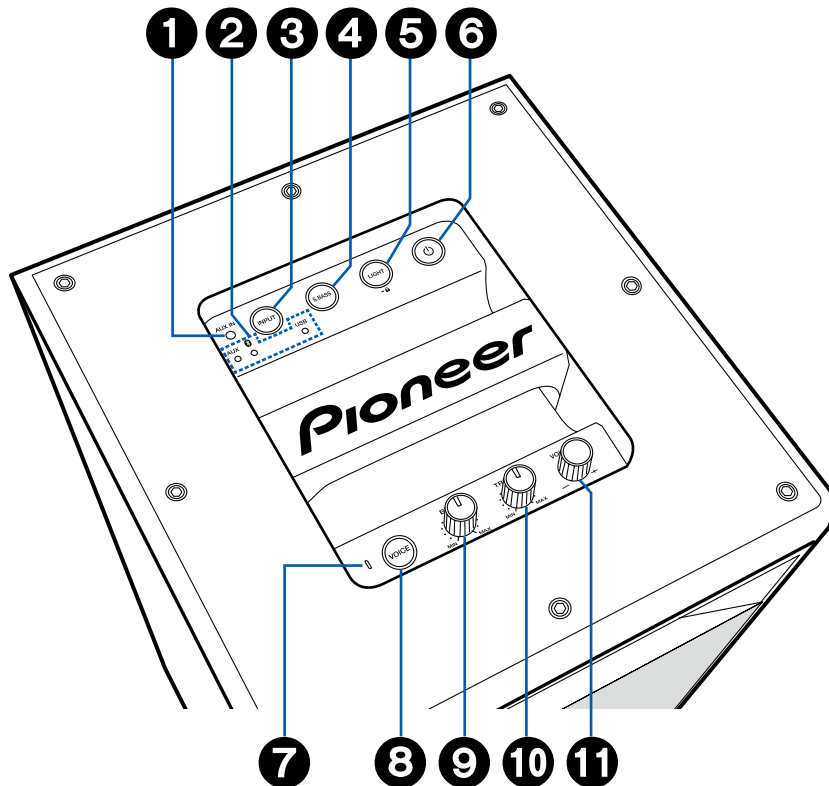
## Was sich in der Box befindet



1. Hauptgerät (1)
  2. Netzkabel (1)
  3. Standfüße zur horizontalen Installation (1)
    - Kurzanleitung (1)
- \* Bei diesem Dokument handelt es sich um eine Online-Bedienungsanleitung. Die Bedienungsanleitung wird nicht als Zubehör mitgeliefert.
- Wir übernehmen keinerlei Haftung für Schäden, die beim Anschließen von Drittanbietergeräten entstehen.
  - Details zum Firmware-Update werden zu einem späteren Zeitpunkt auf unserer Website und über andere Kanäle bekanntgegeben.
  - Änderungen der technischen Daten und des Erscheinungsbildes ohne vorherige Ankündigung vorbehalten.

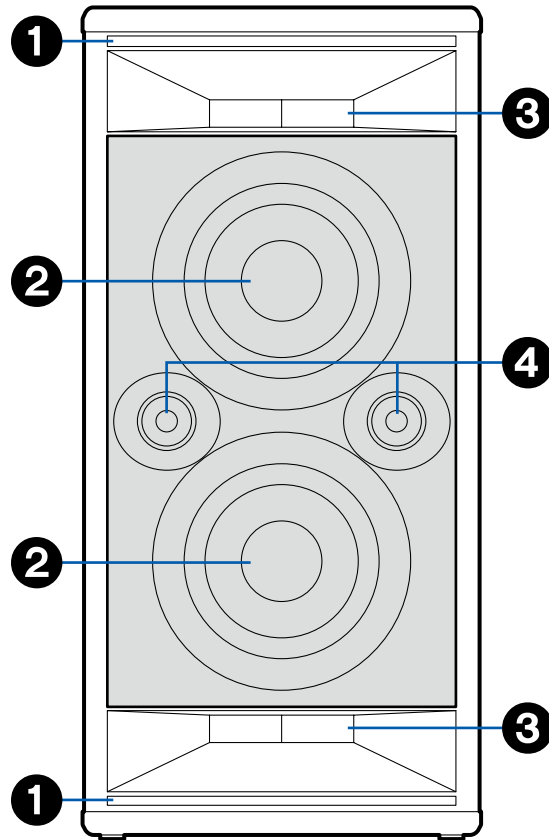
## Teilenamen

### Oberseite



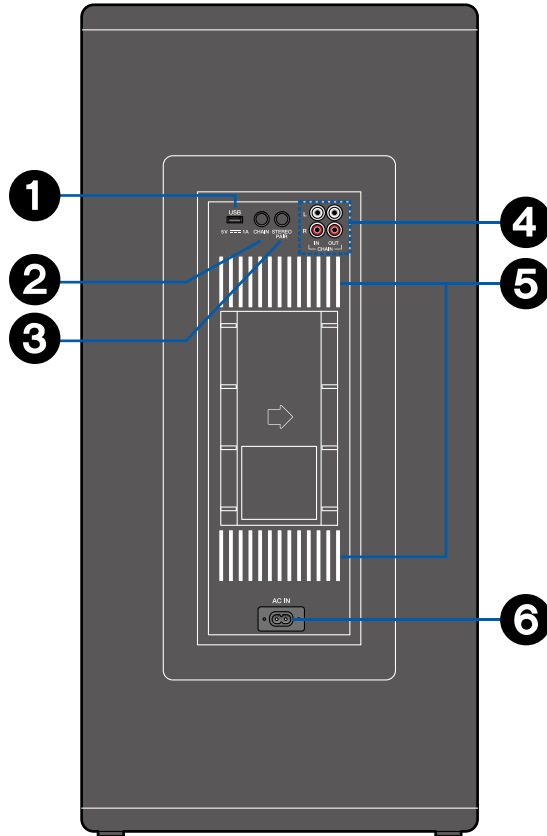
1. AUX IN-Buchse: Verwenden Sie ein Stereo-Minstecker-Kabel ( $\varnothing 1/8''/3,5$  mm), um die Audiosignale eines anderen Geräts einzugeben. ([→p14](#))
2. Eingangsquellen-LED: Durch wiederholtes Drücken der INPUT-Taste **3** beginnt die LED der ausgewählten Eingangsquelle zu leuchten oder zu blinken.
3. INPUT-Taste: Wechselt den Eingang, der wiedergegeben werden soll.
4. S.BASS-Taste ([→p22](#))
5. LIGHT-Taste ([→p19, 20](#))
6.  $\text{⏻}$ -Taste: Kurz drücken, um den Strom ein- oder auszuschalten.
7. Mikrofon: Zum Verwenden von Sprachassistent- und Freisprechfunktion. ([→p27, 28](#))
8. VOICE-Taste: Zum Starten von Sprachassistent- und Freisprechfunktion. ([→p27, 28](#))
9. BASS-Regler ([→p23](#))
10. TREBLE-Regler ([→p23](#))
11. Lautstärke-Regler: Zum Anpassen der Lautstärke. Wählen Sie einen Wert zwischen 0 und 50 aus, wenn Musik wiedergegeben wird, und einen Wert zwischen 1 und 16, wenn Sprachassistent- oder Freisprechfunktion genutzt werden.
  - Wenn der maximale Lautstärkepegel ([→p21](#)) aktiviert ist (Standardwert), beträgt die Obergrenze der Lautstärke bei Musikwiedergabe 45.

## Bedienfeld



1. Beleuchtungs-LED
  - Die LED am Gerät blinkt schnell. Schalten Sie das Blinken aus, wenn es dazu führt, dass Sie sich unwohl fühlen. Die LED leuchtet außerdem sehr hell. Blicken Sie nicht direkt darauf.
2. Woofer
3. Gang
4. Tweeter

## Rückseite



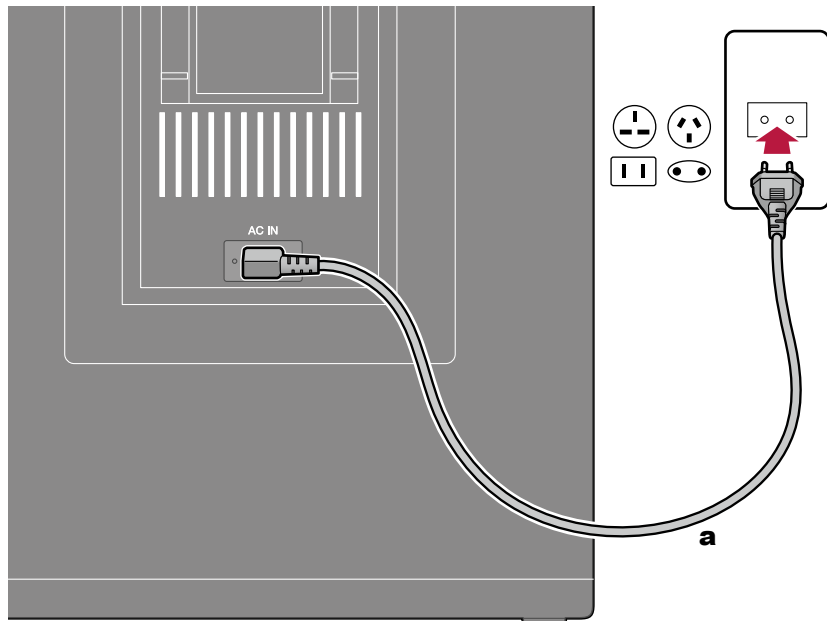
1. USB-Anschluss: Ein USB-Speichergerät ist angeschlossen, sodass darauf gespeicherte Musikdateien wiedergegeben werden können. ( →[p12](#)) Sie können USB-Geräte auch über USB-Kabel mit Strom (5 V/1 A) versorgen.
2. CHAIN-Taste: Schalten Sie dieses Gerät in den Modus für analoge Reihenschaltung. ( →[p15, 16](#))
3. STEREO PAIR-Taste: Für Stereokopplungsverbindungen. ( →[p17](#))
4. CHAIN-Buchse: Schließen Sie hier ein handelsübliches analoges Audiokabel an. ( →[p15, 16](#))
5. Beleuchtungs-LED
  - Die LED am Gerät blinkt schnell. Schalten Sie das Blinken aus, wenn es dazu führt, dass Sie sich unwohl fühlen. Die LED leuchtet außerdem sehr hell. Blicken Sie nicht direkt darauf. Die Beleuchtungs-LED an der Rückseite wurde so ausgelegt, dass sie durch Reflexion an der Wand sichtbar ist.
6. AC IN: Hier wird das mitgelieferte Netzkabel angeschlossen. ( →[p8](#))

## **Vorbereitungen**

---

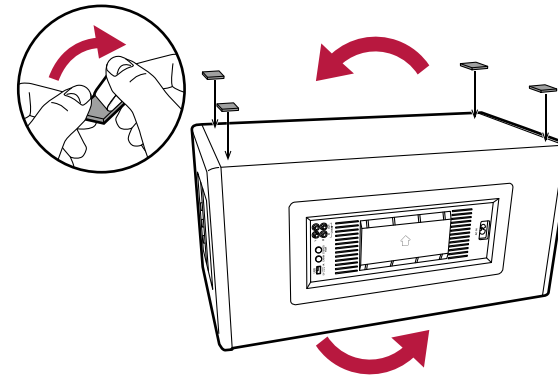
<b>Installation und Anschlüsse</b>	<b>8</b>
------------------------------------	----------

## Installation und Anschlüsse



**a** Netzkabel

Wird dieses Gerät auf der Seite installiert, befestigen Sie die Standfüße zur horizontalen Installation an der Oberfläche, die als Basis fungiert.



Achten Sie darauf, das Netzkabel zuerst mit der AC IN-Buchse dieses Geräts und erst danach mit der Steckdose zu verbinden. Trennen Sie immer zuerst die Verbindung zur Steckdose, wenn Sie das Netzkabel abziehen.



## **Wiedergabe**

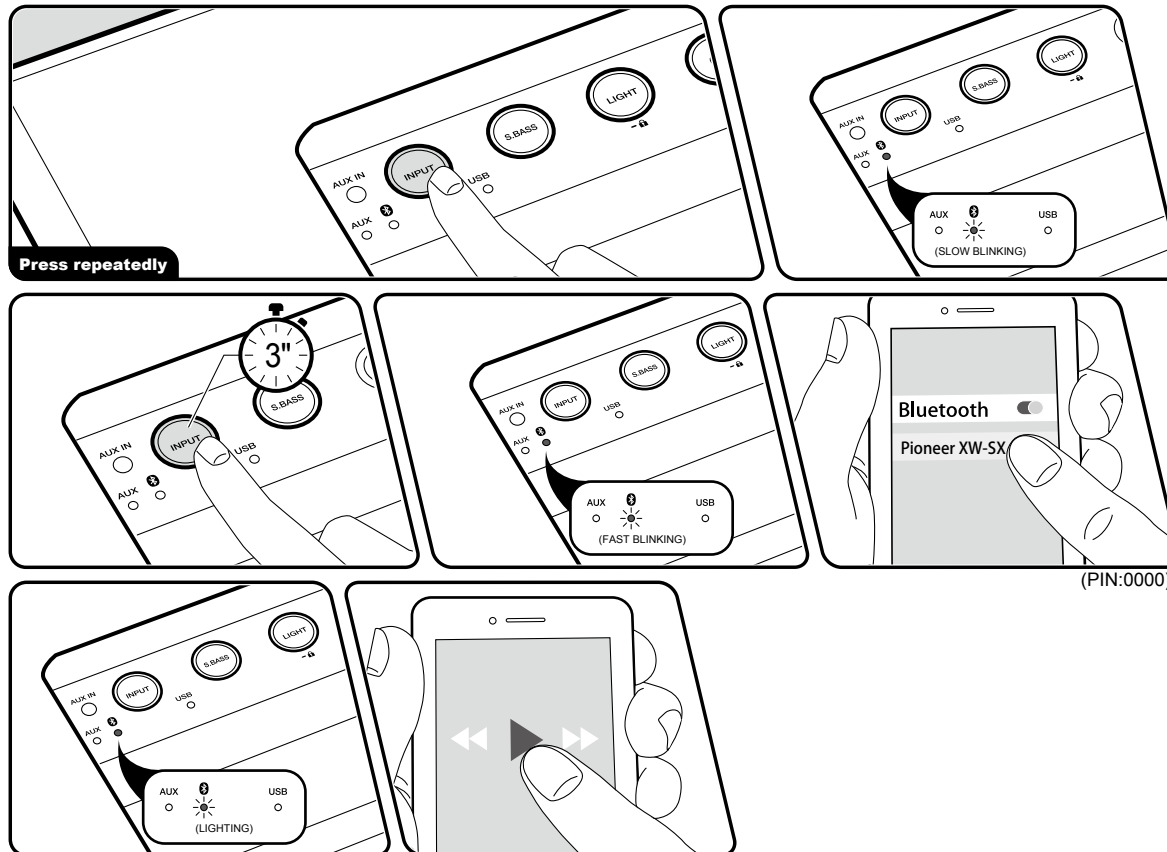
---

<b>BLUETOOTH®-Wiedergabe</b>	<b>10</b>
<b>USB-Speichergerät</b>	<b>12</b>
<b>Anschließen anderer Audiogeräte</b>	<b>14</b>
<b>Analoge Reihenschaltung</b>	<b>16</b>
<b>Stereokopplung</b>	<b>17</b>
<b>Praktische Funktionen</b>	<b>19</b>

## BLUETOOTH®-Wiedergabe

Audiosignale auf einem BLUETOOTH-fähigen Gerät wie einem Smartphone können drahtlos wiedergegeben werden.

### Grundlegende Funktionen



Führen Sie die folgenden Schritte aus, wenn dieses Gerät eingeschaltet ist.

### Pairing

1. Drücken Sie mehrfach die INPUT-Taste, bis die "B"-LED langsam zu blinken beginnt, und ändern Sie die Eingangsquelle zu "BLUETOOTH".
2. Während die "B"-LED langsam blinkt, halten Sie die INPUT-Taste ca. 3 Sekunden lang gedrückt. Die "B"-LED beginnt daraufhin, schnell zu blinken, und das Gerät schaltet in den Kopplungsmodus.
3. Aktivieren Sie die BLUETOOTH-Funktion beim BLUETOOTH-fähigen Gerät und wählen Sie aus der angezeigten Liste dieses Gerät aus. Wenn ein Passwort erforderlich ist, geben Sie "0000" ein. Wenn die Verbindung hergestellt wurde, hört die "B"-LED auf zu blinken und leuchtet stattdessen.
  - Dieses Gerät wird als "Pioneer XW-SX70 XXXXXX" oder "Pioneer XW-SX50 XXXXXX" angezeigt.
  - Zum Anschließen weiterer BLUETOOTH-fähiger Geräte führen Sie die Schritte ab Schritt 2 erneut aus. Von diesem Gerät können Kopplungsdaten von bis zu 8 Geräten gespeichert werden.
  - Der Empfangsbereich beträgt etwa 48/15 m. Beachten Sie, dass eine Verbindung mit BLUETOOTH-fähigen Geräten nicht garantiert

werden kann.

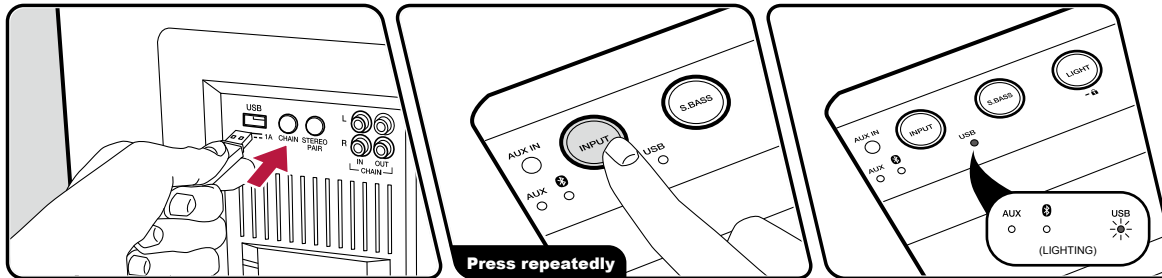
## Wiedergabe

1. Führen Sie das Verbindungsverfahren am BLUETOOTH-fähigen Gerät aus. Der Eingang dieses Geräts wechselt automatisch zu "BLUETOOTH".
2. Die Musikdatei wird wiedergegeben. Stellen Sie die Lautstärke am BLUETOOTH-fähigen Gerät auf einen passenden Pegel ein.
  - Aufgrund der Eigenschaften der drahtlosen BLUETOOTH-Technologie kann der Ton auf diesem Gerät im Vergleich zum Ton, der auf dem BLUETOOTH-fähigen Gerät wiedergegeben wird, leicht verzögert sein.

## USB-Speichergerät

Es können Musikdateien wiedergegeben werden, die auf einem USB-Speichergerät gespeichert sind.

### Grundlegende Funktionen



Führen Sie die folgenden Schritte aus, wenn dieses Gerät eingeschaltet ist.

1. Schließen Sie das USB-Speichergerät mit den Musikdateien an den USB-Anschluss dieses Geräts an.
2. Drücken Sie mehrfach die INPUT-Taste, bis die "USB"-LED zu blinken beginnt, und ändern Sie die Eingangsquelle zu "USB".
3. Wenn die Musikdateien auf dem USB-Speichergerät geladen wurden, hört die "USB"-LED auf zu blinken und leuchtet stattdessen. Die Wiedergabe beginnt automatisch.
  - Die "USB"-LED blinkt langsam, wenn auf dem USB-Speichergerät keine Dateien vorhanden sind, die wiedergegeben werden können.
  - Es ist nicht möglich, einen Ordner oder eine Musikdatei zur Wiedergabe auszuwählen.
  - Die Wiedergabereihenfolge entspricht normalerweise der Reihenfolge, in der die Musikdateien auf das USB-Speichergerät geschrieben wurden. Die Spezifikationen von USB-Speichergeräten variieren jedoch, sodass die Wiedergabereihenfolge von der Schreibreihenfolge abweichen kann.
  - Mit der Pioneer Club Sound-App (→p24) können Sie die Wiedergabe mit Funktionen wie Überspringen und Zufallswiedergabe steuern.
- Der USB-Anschluss dieses Geräts entspricht dem USB 2.0-Standard. Die Übertragungsgeschwindigkeit ist möglicherweise für einige wiederzugebende Inhalte unzureichend, und es kann zu Unterbrechungen der Wiedergabe kommen.
- Beachten Sie, dass der Betrieb von USB-Speichergeräten nicht garantiert werden kann.

## Gerät und unterstützte Formate

### Anforderungen an das USB-Speichergerät

- Von diesem Gerät werden USB-Speichergeräte (Stick-Typ) unterstützt, die den USB-Massenspeicherklassenstandard erfüllen. Andere USB-Geräte (HDD, SSD, USB-Kartenlesegeräte usw.) werden nicht unterstützt.
- Bei USB-Speichergeräten werden die Dateisystemformate FAT16 und FAT32 unterstützt.
- Es können maximal 255 Ordner und 999 Dateien gelesen werden. Dabei zählen auch Ordner, die keine Musikdateien enthalten, welche von diesem Gerät wiedergegeben werden können.
- USB-Hubs und USB-Speichergeräte mit Hub-Funktion werden nicht unterstützt. Schließen Sie diese Geräte nicht an das Gerät an.
- USB-Speichergeräte mit Sicherheitsfunktionen werden von diesem Gerät nicht unterstützt.
- Wird ein USB-Speichergerät verwendet, übernehmen wir keinerlei Verantwortung für Verluste von oder Veränderungen an Daten, die auf dem USB-Speichergerät gespeichert sind, oder für Fehlfunktionen des USB-Speichergeräts. Es wird empfohlen, die auf dem USB-Speichergerät gespeicherten Daten zu sichern, bevor das USB-Speichergerät mit diesem Gerät verwendet wird.

von diesem Gerät nicht wiedergegeben werden können.

MP3 (.mp3/.MP3):

- Unterstützte Formate: MPEG-1/MPEG-2 Audio Layer 3
- Unterstützte Abtastfrequenzen: 32 kHz, 44,1 kHz, 48 kHz
- Unterstützte Bitraten: 32 kbps bis 320 kbps und VBR

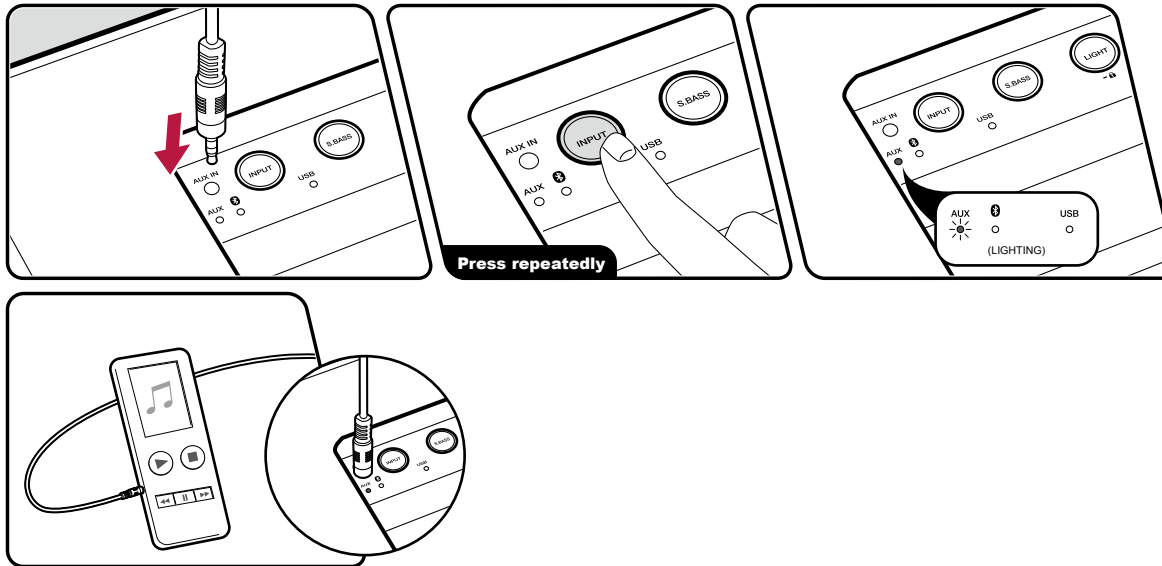
### Unterstützte Audioformate

Von diesem Gerät werden die folgenden Musikdateiformate unterstützt. Beachten Sie, dass Audiodateien, die urheberrechtlich geschützt sind,

## Anschließen anderer Audiogeräte

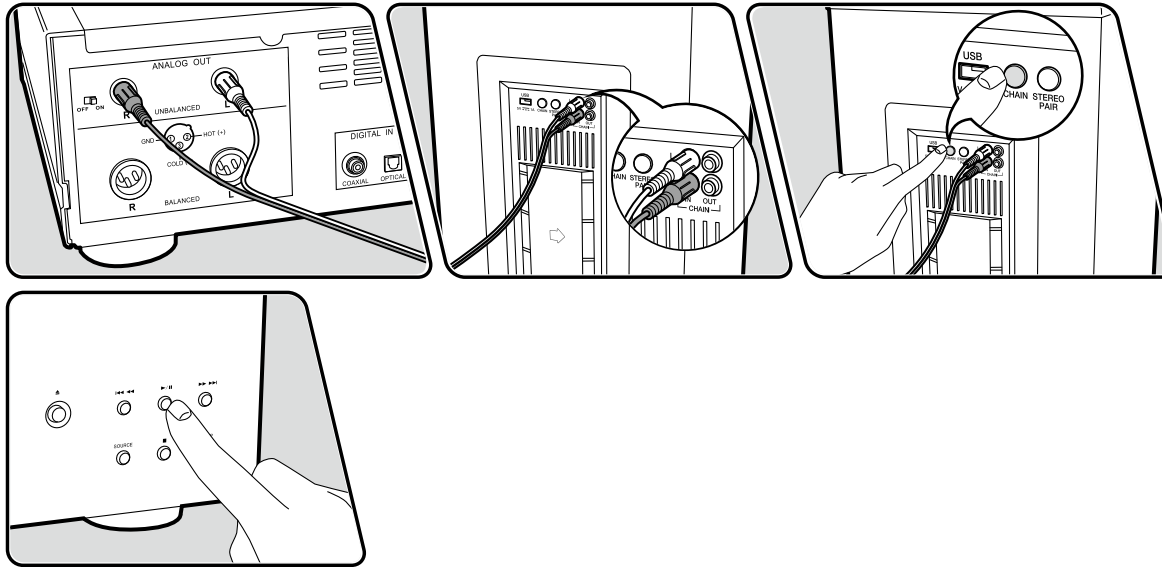
Sie können ein anderes Audiogerät anschließen, die Audiosignale in dieses Gerät eingeben und wiedergeben.

### Anschließen mit einem Stereo-Minstecker-Kabel



1. Schließen Sie ein Stereo-Minstecker-Kabel ( $\varnothing 1/8''/3,5$  mm) an die AUX IN-Buchse dieses Geräts und an das Audiogerät an. Schalten Sie dann dieses Gerät und das angeschlossene Gerät ein.
2. Drücken Sie mehrfach die INPUT-Taste, bis die "AUX"-LED zu blinken beginnt, und ändern Sie die Eingangsquelle zu "AUX".
3. Starten Sie die Wiedergabe am angeschlossenen Audiogerät. Erhöhen Sie die Lautstärke des Audiogeräts auf den gewünschten Pegel.
  - Verwenden Sie zum Anschließen dieses Geräts an ein Audiogerät mit LINE OUT-Buchse (z. B. CD-Player) ein analoges Audiokabel, um Clipping zu vermeiden. ( →p15)

## Anschließen über ein analoges Audiokabel

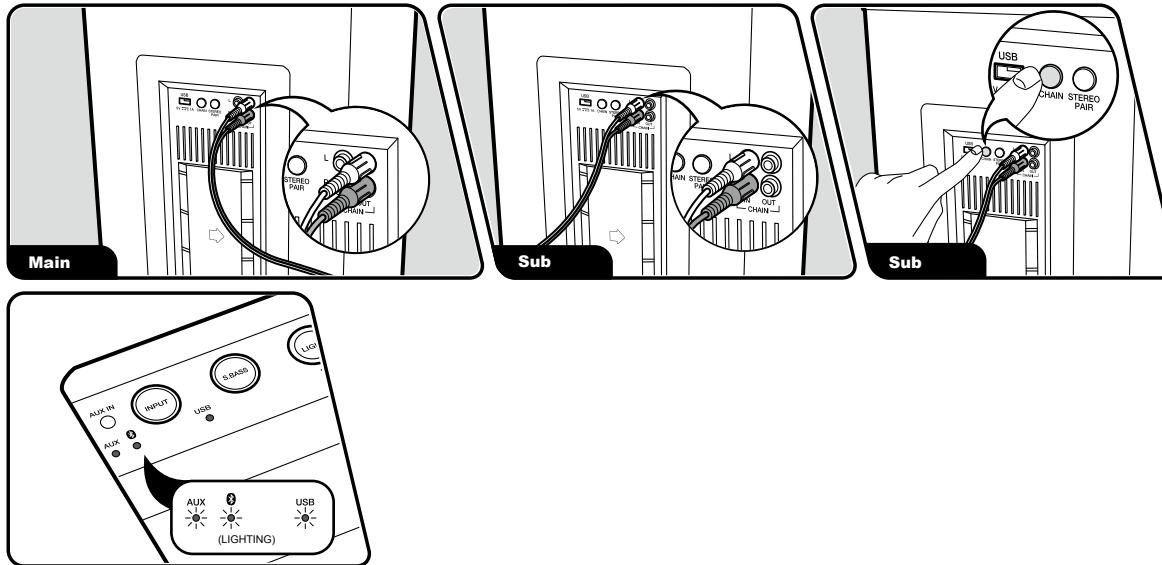


1. Wenn Sie die LINE OUT-Buchse des Audiogeräts und die CHAIN IN-Buchse an der Rückseite dieses Geräts mit einem analogen Audiokabel verbunden haben, schalten Sie dieses Gerät und das angeschlossene Gerät ein.
2. Drücken Sie die CHAIN-Taste an der Rückseite des Geräts, sodass alle "AUX"-, "0"- und "USB"-LEDs leuchten, und aktivieren Sie den Modus für analoge Reihenschaltung.
  - Sie können den Modus für analoge Reihenschaltung auch einstellen, indem Sie die INPUT-Taste mehrfach drücken.
3. Starten Sie die Wiedergabe am angeschlossenen Audiogerät.

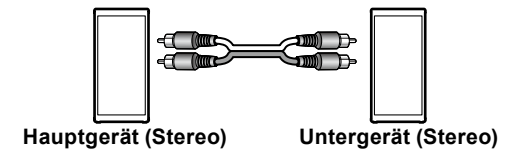
## Analoge Reihenschaltung

Wenn mehrere dieser Geräte über handelsübliche analoge Audiokabel verbunden werden, ist es möglich, gleichzeitig Musik von einem Gerät wiederzugeben, das über BLUETOOTH, USB oder AUX angeschlossen ist. Schließen Sie den Player an das Gerät an, das als Hauptgerät fungieren soll.

### Grundlegende Funktionen



1. Verbinden Sie die CHAIN OUT-Buchse am ersten Gerät (Hauptgerät) über ein analoges Audiokabel mit der CHAIN IN-Buchse am zweiten Gerät (Untergerät).
2. Schalten Sie Haupt- und Untergerät ein.
3. Drücken Sie die CHAIN-Taste am Untergerät, sodass alle "AUX"- , "Bluetooth"- und "USB"-LEDs leuchten, und aktivieren Sie den Modus für analoge Reihenschaltung.
  - Sie können den Modus für analoge Reihenschaltung auch einstellen, indem Sie die INPUT-Taste mehrfach drücken.
4. Geben Sie die Musikdateien auf dem Hauptgerät wieder.
  - Verbinden Sie beim Anschließen eines dritten Geräts die CHAIN OUT-Buchse am zweiten Gerät über ein analoges Audiokabel mit der CHAIN IN-Buchse am dritten Gerät. Drücken Sie dann die CHAIN-Taste am dritten Gerät.

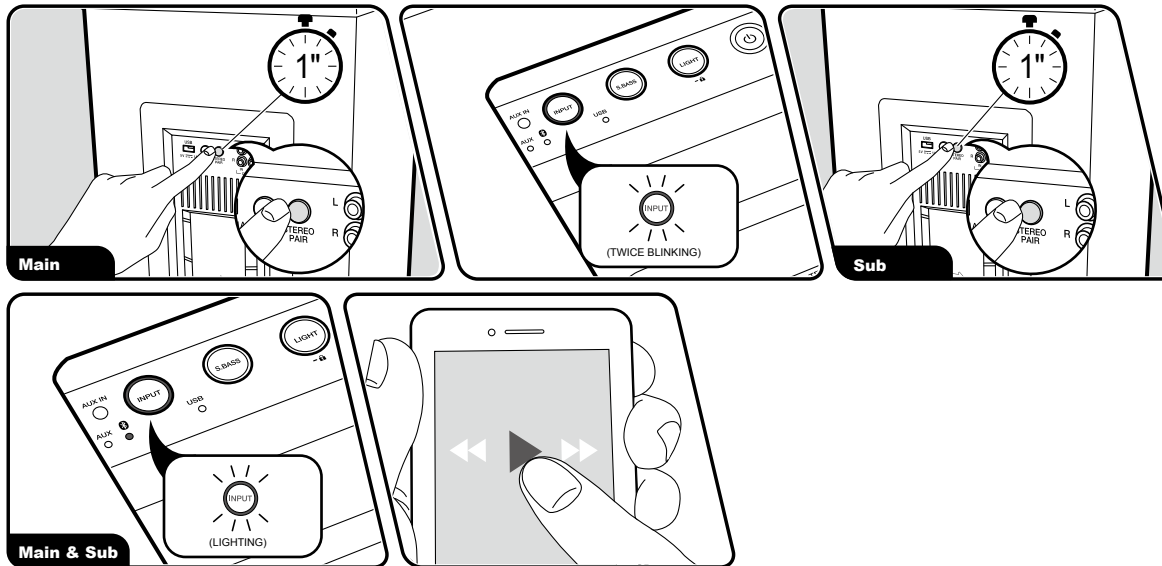




## Stereokopplung

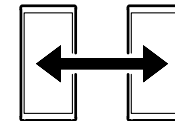
Es ist möglich, Musik von einem BLUETOOTH-fähigen Gerät über zwei dieser Geräte zugleich wiederzugeben. Koppeln Sie das BLUETOOTH-fähige Gerät mit dem Gerät, das als Hauptgerät fungieren soll. (→p10)

### Grundlegende Funktionen



Führen Sie die folgenden Schritte aus, wenn dieses Gerät eingeschaltet ist.

1. Drücken Sie mehrfach die **INPUT**-Taste am ersten Gerät (Hauptgerät) und am zweiten Gerät (Untergerät), bis die "0"-LED langsam zu blinken beginnt, und ändern Sie die Eingangsquelle zu "BLUETOOTH".
2. Halten Sie die **STEREO PAIR**-Taste am Hauptgerät 1 Sekunde lang gedrückt. Die **INPUT**-Taste blinkt zweimal.
3. Halten Sie die **STEREO PAIR**-Taste am Untergerät 1 Sekunde lang gedrückt. Die Kopplung ist abgeschlossen, wenn die **INPUT**-Tasten am Haupt- und am Untergerät leuchten.
4. Starten Sie die Wiedergabe vom BLUETOOTH-fähigen Gerät, nachdem Sie es über BLUETOOTH mit dem Hauptgerät verbunden haben.
  - Während der Wiedergabe ist keine Kopplung mit dem Untergerät möglich.



Hauptgerät (Stereo)      Untergerät (Stereo)

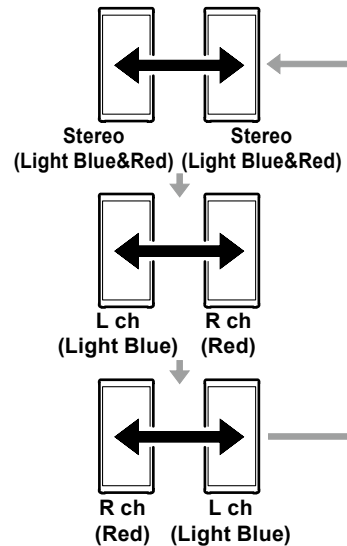
- Verwenden Sie eine Stereo-Kopplungsverbindung bei zwei Geräten mit

derselben Modellnummer. Werden Geräte mit unterschiedlichen Modellnummern verbunden, kommt es zu Abweichungen bei der Balance usw.

- Wird die Lautstärke an einem Gerät während der Wiedergabe geändert, so ändert sich auch die Lautstärke des anderen Geräts.
- Die Stereo-Kopplung wird nicht abgebrochen, auch wenn die Geräte aus- und wieder eingeschaltet werden. Die Stereo-Kopplung wird abgebrochen, wenn Sie entweder die STEREO PAIR-Taste gedrückt halten oder den INPUT-Selektor am Haupt- oder am Untergerät ändern.
- Geht während einer Stereo-Kopplungsverbindung ein Anruf ein, wird der Klingelton nur vom Hauptgerät wiedergegeben. ([→p28](#))

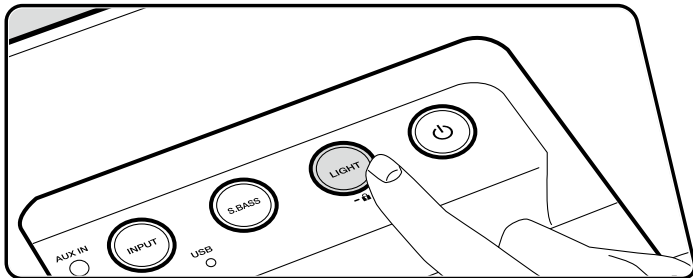
## Ändern des Wiedergabemodus

- Diese Funktion ist nach einem Firmware-Update sowie bei Geräten verfügbar, die bereits mit der aktuellen Firmware ausgeliefert wurden. Ist der Betrieb nicht möglich, lesen Sie den Abschnitt Firmware-Update ([→p31](#)), um die Firmware zu aktualisieren.
1. Ändern Sie den Audioausgabemodus.  
Die Frontbeleuchtungs-LED leuchtet ca. 2 Sekunden, wenn Sie die STEREO PAIR-Taste drücken, um den Einstellungsstatus anzusehen. Der Ausgabemodus wird gewechselt, wenn die STEREO PAIR-Taste mehrfach gedrückt wird, während die Frontbeleuchtungs-LED leuchtet, und auch die Farbe der LED ändert sich.



## Praktische Funktionen

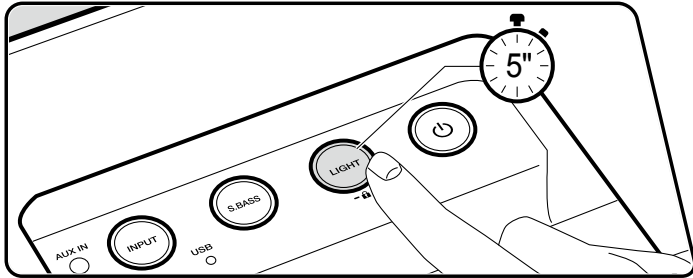
### Beleuchtungs-LED



Sie können das Blinkverhalten der Beleuchtungs-LEDs an der Gerätevorder- und -rückseite ändern.

1. Drücken Sie mehrfach die LIGHT-Taste, um das Blinkverhalten der Beleuchtungs-LEDs zu ändern. (Rave→Chill→Aus→Rave ...)  
 Rave: Blinken und Farbübergänge erfolgen schneller als bei "Chill". Die Beleuchtung wird auch geändert, wenn Kicks (Bassdrum) im Track erkannt werden.
  - Kicks werden je nach angeschlossenem Audiogerät und wiedergegebenem Track möglicherweise nicht erkannt.
 Chill: Blinken und Farbübergänge erfolgen langsamer als bei "Rave". Bei der Einstellung "Chill" wird die Beleuchtung nicht geändert, wenn Kicks erkannt werden.
  - Wählen Sie bei ausgeschaltetem Gerät entweder den Modus, in dem LED zufallsgesteuert blinken, oder LED off.

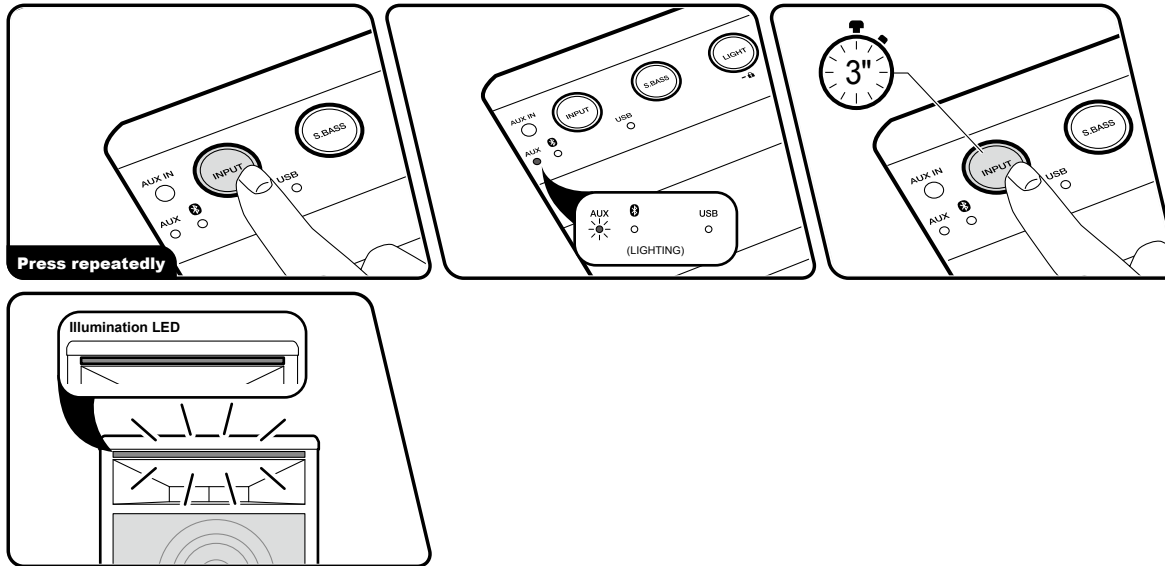
## Sperrn dieses Geräts



Wenn die LIGHT-Taste ca. 5 Sekunden lang gedrückt gehalten wird, beginnt sie zu blinken, und Bedienvorgänge über Tasten und Lautstärkeregler des Geräts werden deaktiviert. Halten Sie die LIGHT-Taste erneut ca. 5 Sekunden lang gedrückt, um die Sperre aufzuheben.

- Die Sperre dieses Geräts betrifft weder BASS- noch TREBLE-Regler( →[p23](#)).

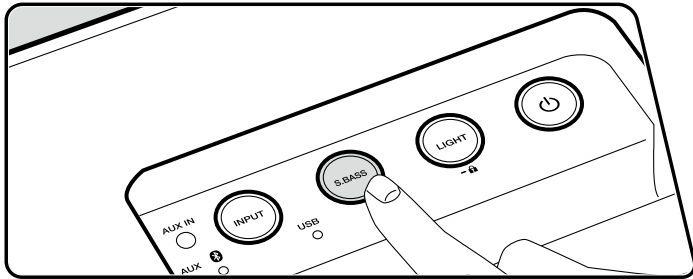
## Abbrechen des max. Lautstärkepegels



Sie können die Obergrenze für die Lautstärke bei Musikwiedergabe aufheben. Wird die Obergrenze aufgehoben, so wird der max. Lautstärkepegel von 45 auf 50 angehoben.

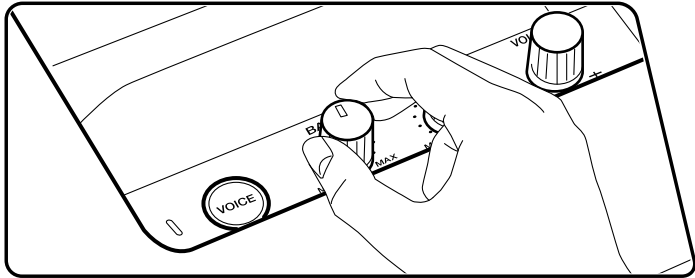
- Diese Funktion ist nach einem Firmware-Update sowie bei Geräten verfügbar, die bereits mit der aktuellen Firmware ausgeliefert wurden. Ist der Betrieb nicht möglich, lesen Sie den Abschnitt Firmware-Update ( → [p31](#) ), um die Firmware zu aktualisieren.
1. Drücken Sie mehrfach die INPUT-Taste, bis die "AUX"-LED zu blinken beginnt, und ändern Sie die Eingangsquelle zu "AUX".
  2. Halten Sie die INPUT-Taste ca. 3 Sekunden lang gedrückt, um die Einstellung abzubrechen. Wurde die Einstellung abgebrochen, so blinkt die Frontbeleuchtungs-LED zweimal rot. Wenn Sie die INPUT-Taste erneut ca. 3 Sekunden lang gedrückt halten, blinkt die Frontbeleuchtungs-LED zweimal blau, und der maximale Lautstärkepegel ist aktiviert.
- Die LautstärkepegelEinstellung kann weiterhin zwischen 46 und 50 eingestellt werden, wenn der maximale Lautstärkepegel aktiviert ist, doch die Ausgabe verbleibt bei 45.
  - Je nach Track kommt es möglicherweise zu ungewöhnlichen Geräuschen, wenn die Wiedergabe bei nahezu maximalem Lautstärkepegel erfolgt und die Begrenzung des maximalen Lautstärkepegels deaktiviert wurde.

## Betonen der tiefen Frequenzen



Wenn die S.BASS-Taste gedrückt wird, leuchtet die S.BASS-Tasten-LED, und das Gerät wechselt in den Modus zum Betonen der tiefen Frequenzen. Drücken Sie die S.BASS-Taste erneut, um den Modus zu deaktivieren.

## Anpassen der tiefen und mittleren Frequenzen

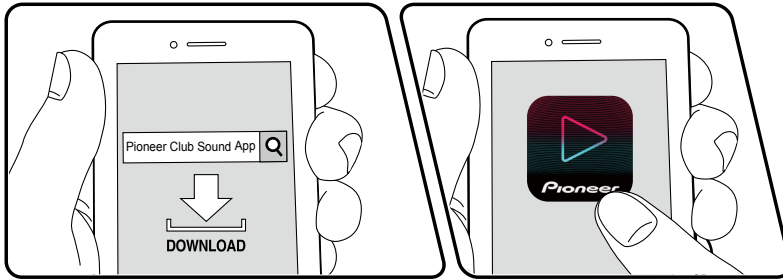


Bedienen Sie BASS- bzw. TREBLE-Regler, um die entsprechenden Frequenzen anzupassen.

BASS: Regeln Sie die Basslautstärke zwischen -6 dB und +6 dB.

TREBLE: Regeln Sie die Lautstärke der mittleren Frequenzen zwischen -6 dB und +6 dB.

## Pioneer Club Sound App



Laden Sie die Pioneer Club Sound-App (verfügbar für iOS und Android™) auf ein Mobilgerät wie ein Smartphone oder Tablet herunter, um die USB-Wiedergabe (→[p12](#)) auf diesem Gerät mit Funktionen wie Pause, Überspringen, Wiederholen und Zufallswiedergabe zu steuern. Sie können auch bequeme Funktionen wie Stummschaltung und Sleep-Timer nutzen. Außerdem sind Funktionen wie voreingestellte Registrierung mithilfe der Teilen-Funktionen von Musikdiensten wie Spotify sowie Anpassen der Helligkeit der LED-Beleuchtung verfügbar.

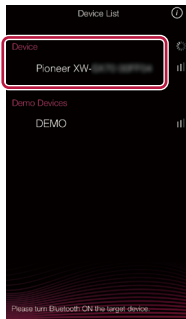
- Diese Funktion ist nach einem Firmware-Update sowie bei Geräten verfügbar, die bereits mit der aktuellen Firmware ausgeliefert wurden. Ist der Betrieb nicht möglich, lesen Sie den Abschnitt Firmware-Update (→[p31](#)), um die Firmware zu aktualisieren.

Führen Sie die folgenden Schritte aus, wenn dieses Gerät eingeschaltet ist.

1. Sie können die Pioneer Club Sound-App im App Store oder Google Play™ Store herunterladen.
2. Verbinden Sie dieses Gerät über BLUETOOTH mit einem Mobilgerät (→[p10](#)).
3. Starten Sie die Pioneer Club Sound-App.
4. Tippen Sie in der angezeigten Geräteliste auf dieses Gerät. Sie werden aufgefordert, die Verbindung zu autorisieren, und die Tasten INPUT, S.BASS und LIGHT an diesem Gerät blinken. Halten Sie die VOICE-Taste ca. 3 Sekunden lang gedrückt, um die Verbindung zu autorisieren.
  - Wird die Autorisierung von der App angefordert, während dieses Gerät

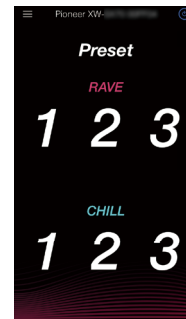
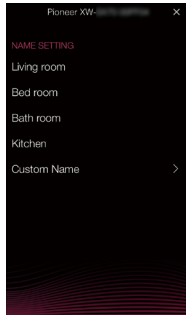


ausgeschaltet ist, wird das Autorisierungs-Standby gelöscht, wenn das Gerät eingeschaltet wird.



Der Voreinstellungsbildschirm wird geöffnet, wenn Sie nach links oder rechts über den Bildschirm streichen. Tippen Sie auf die Voreinstellungsnummer, die Sie registrieren möchten. Es wird eine Liste von Musikdienst-Apps angezeigt, wenn Sie auf die Nummer tippen. Wählen Sie den Inhalt aus, der registriert werden soll, und teilen Sie ihn mit der Pioneer Club Sound-App.

- Es wird ein Bildschirm zum Festlegen eines Namens angezeigt. Wählen Sie einen Namen aus.



- Die Teilmethode hängt vom jeweiligen Musikdienst ab.
- Es können bis zu 6 Voreinstellungen registriert werden.

- Die ersten Einstellungen sind abgeschlossen, wenn der Bildschirm zur Lautstärkeregelung angezeigt wird.

## Musikdienst

Sie können mithilfe der Teilen-Funktionen von Musikdiensten Voreinstellungen registrieren.

## **Sprachfunktionen**

---

<b>Sprachassistent</b>	<b>27</b>
<b>Freisprechfunktion</b>	<b>28</b>

## Sprachassistent

Sie können die Sprachassistent-Funktion auf einem Smartphone starten, das über BLUETOOTH mit diesem Gerät verbunden ist.

### Grundlegende Funktionen



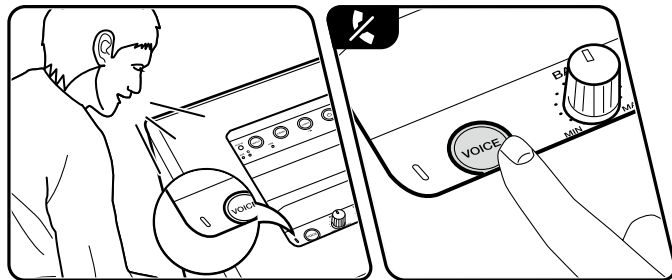
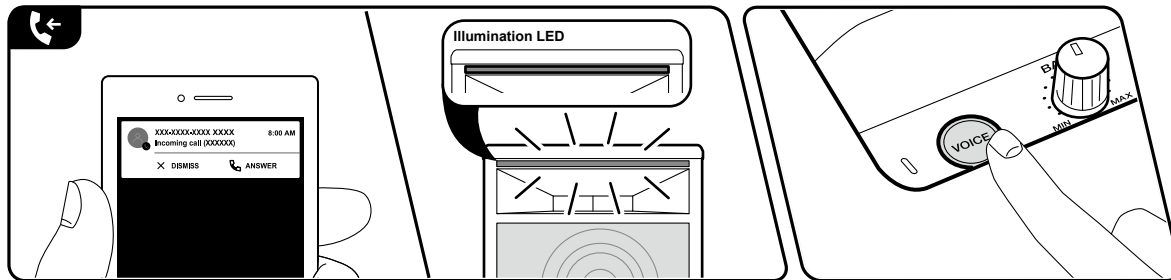
Führen Sie die folgenden Schritte aus, wenn dieses Gerät eingeschaltet ist.

1. Verbinden Sie dieses Gerät über BLUETOOTH mit einem Smartphone, das über eine Sprachassistenten-Funktion verfügt.  
( → [p10](#) )
2. Drücken Sie die VOICE-Taste an diesem Gerät. Die Sprachassistenten-Funktion des Smartphones wird gestartet.
3. Sprechen Sie in das Mikrofon dieses Geräts. Der Sprachassistent erkennt die Frage, und aus den Lautsprechern dieses Geräts wird die Antwort ausgegeben.
  - Dies wird möglicherweise je nach Spezifikationen des Smartphones bzw. Version der App nicht in allen Fällen unterstützt.

## Freisprechfunktion

Für die Freisprechfunktion ist eine BLUETOOTH-Verbindung mit einem Mobiltelefon erforderlich, von dem das Freisprech- oder Headset-Profil unterstützt wird. ( →p10)

### Grundlegende Funktionen



Führen Sie die folgenden Schritte aus, wenn dieses Gerät eingeschaltet ist.

### Annehmen von Anrufen

1. Wenn über das über BLUETOOTH angeschlossene Mobiltelefon ein Anruf eingeht, blinkt die Frontbeleuchtungs-LED grün.
2. Drücken Sie die VOICE-Taste an diesem Gerät, um den Anruf entgegenzunehmen. Die Frontbeleuchtungs-LED leuchtet grün.
  - Um den Anruf abzulehnen, halten Sie die VOICE-Taste ca. 2 Sekunden lang gedrückt.
3. Sprechen Sie in das Mikrofon dieses Geräts. Regeln Sie die Lautstärke während des Telefonats mit dem VOLUME-Regler.
  - Wenn Sie die VOICE-Taste während eines Telefonats ca. 2 Sekunden lang gedrückt halten, wird die Audioausgabe zum Lautsprecher des Mobiltelefons gewechselt.
4. Drücken Sie die VOICE-Taste, um das Telefonat zu beenden.

### Anrufen

1. Verwenden Sie das Mobiltelefon, das über BLUETOOTH angeschlossen ist, um Anrufe zu tätigen.
2. Während eines Telefonats leuchtet die Frontbeleuchtungs-LED grün.
3. Sprechen Sie in das Mikrofon dieses Geräts. Regeln Sie die Lautstärke während des Telefonats mit dem VOLUME-Regler.
  - Wenn Sie die VOICE-Taste während eines Telefonats ca. 2 Sekunden lang gedrückt halten, wird die Audioausgabe zum Lautsprecher des Mobiltelefons gewechselt.
4. Drücken Sie die VOICE-Taste, um das Telefonat zu beenden.

## **Setup**

---

<b>Verschiedene Einstellungen</b>	<b>30</b>
<b>Firmware-Update</b>	<b>31</b>

## Verschiedene Einstellungen

Sie können erweiterte Einstellungen vornehmen, um Ihre Interaktion mit diesem Gerät zu optimieren.

Einstellung	Standardwert	Einstellungsdetails
Auto Standby	On	In dieser Einstellung wird das Gerät nach 20 Minuten Inaktivität ohne Audioeingang automatisch in den Standby-Modus geschaltet. Schalten Sie den Eingangsselektor auf AUX, halten Sie die STEREO PAIR-Taste ca. 1 Sekunde lang gedrückt und bestätigen Sie den Einstellungsstatus. Das Ein-/Ausschalten ist möglich, indem die STEREO PAIR-Taste ca. 3 Sekunden lang gedrückt wird. "On": Das Gerät wird automatisch in den Standby-Modus geschaltet. (Die Frontbeleuchtungs-LED leuchtet oder blinkt blau) "Off": Das Gerät wird nicht automatisch in den Standby-Modus geschaltet. (Die Frontbeleuchtungs-LED leuchtet oder blinkt rot)
BLUETOOTH-Wakeup	On	Mit dieser Funktion wird das Gerät aus dem Standby-Modus geschaltet, wenn ein BLUETOOTH-fähiges Gerät angeschlossen wird. Schalten Sie den Eingangsselektor auf AUX, halten Sie die S.BASS-Taste ca. 1 Sekunde lang gedrückt und bestätigen Sie den Einstellungsstatus. Das Ein-/Ausschalten ist möglich, indem die S.BASS-Taste ca. 3 Sekunden lang gedrückt wird. "On": Diese Funktion wird verwendet. (Die Frontbeleuchtungs-LED leuchtet oder blinkt blau) "Off": Diese Funktion wird nicht verwendet. (Die Frontbeleuchtungs-LED leuchtet oder blinkt rot)

Einstellung	Standardwert	Einstellungsdetails
BLUETOOTH	On	Wählen Sie aus, ob die BLUETOOTH-Funktion verwendet werden soll. Schalten Sie den Eingangsselektor auf AUX, halten Sie die CHAIN-Taste ca. 1 Sekunde lang gedrückt und bestätigen Sie den Einstellungsstatus. Das Ein-/Ausschalten ist möglich, indem die CHAIN-Taste ca. 3 Sekunden lang gedrückt wird. "On": Ermöglicht Verbindungen mit BLUETOOTH-fähigen Geräten mithilfe der BLUETOOTH-Funktion. Wählen Sie "On" auch dann aus, wenn Sie verschiedene BLUETOOTH-Einstellungen vornehmen. (Die Frontbeleuchtungs-LED leuchtet oder blinkt blau) "Off": Wenn die BLUETOOTH-Funktion nicht verwendet wird. (Die Frontbeleuchtungs-LED leuchtet oder blinkt rot)

## Firmware-Update

### Update-Funktion dieses Geräts

Bei diesem Gerät kann die Firmware (Systemsoftware) über den USB-Anschluss aktualisiert werden. Mit dieser Funktion können verschiedene Bedienvorgänge und Funktionen verbessert werden.

- Aktuelle Informationen zu Aktualisierungen finden Sie auf unserer Unternehmenswebsite. Ist keine Aktualisierung verfügbar, so ist ein Aktualisieren der Firmware dieses Geräts nicht erforderlich.
- Achten Sie darauf, während einer Firmware-Aktualisierung keine der folgenden Aktionen auszuführen:
  - Abtrennen von Kabeln oder USB-Speichergeräten, Ausführen von Vorgängen wie Aus-/Einschalten des Geräts. Durch solche Aktionen kann es zu Fehlfunktionen des Geräts kommen.
- Der Aktualisierungsvorgang kann bis zu 5 Minuten dauern. Vorhandene Einstellungen werden beim Aktualisieren beibehalten.

**Haftungsausschluss:** Das Programm und begleitende Onlineunterlagen erhalten Sie zum Einsatz auf eigenes Risiko. Unser Unternehmen haftet nicht bei Schadenersatzansprüchen oder anderen Forderungen bezüglich Ihrer Verwendung des Programms oder der mitgelieferten elektronischen Dokumentation, ungeachtet der Rechtstheorie und unabhängig davon, ob die Forderungen aus unerlaubter oder vertragsgemäßer Handlung resultieren.

In keinem Fall haftet unser Unternehmen gegenüber Ihnen oder Dritten bei irgendwelchen besonderen, indirekten, zufälligen oder Folgeschäden einschließlich, jedoch nicht beschränkt auf Schadenersatz, Erstattungen oder Schäden durch den Verlust von gegenwärtigen oder zukünftigen Gewinnen, Verlust von Daten oder anderen Gründen.

Aktualisieren der Firmware über USB ( →[p32](#))

## Update über USB

- Halten Sie ein USB-Speichergerät mit min. 128 MB Speicherkapazität bereit. Bei USB-Speichergeräten werden die Dateisystemformate FAT16 und FAT32 unterstützt.
  - Medien, die in USB-Kartenlesegeräte eingegeben werden, können zu diesem Zweck möglicherweise nicht verwendet werden.
  - USB-Speichergeräte mit Sicherheitsfunktion werden nicht unterstützt.
  - USB-Hubs und USB-Geräte mit Hub-Funktion werden nicht unterstützt. Schließen Sie diese Geräte nicht an das Gerät an.
- Löschen Sie ggf. alle gespeicherten Daten auf dem USB-Speichergerät.
  - \* Je nach USB-Speichergerät bzw. Inhalten dauert das möglicherweise sehr lange, der Inhalt wird möglicherweise nicht korrekt geladen, oder die Stromversorgung funktioniert möglicherweise nicht korrekt.
  - \* Unser Unternehmen haftet nicht bei Datenverlusten, Schäden an Daten oder fehlerhaften Speichervorgängen beim Verwenden von USB-Speichergeräten mit diesem Gerät. Wir bitten, dies vorab zu beachten.

## Aktualisieren

Vorbereitung:

1. Verbinden Sie das USB-Speichergerät mit Ihrem PC.
2. Laden Sie die Firmwaredatei von der Website unseres Unternehmens auf Ihren PC herunter und entpacken Sie sie. Die Firmwaredateien sind folgendermaßen benannt:  
SCS1001\_\*\*\*.zip  
Entpacken Sie die Datei auf Ihrem PC.
3. Kopieren Sie "SCS1001.of1" ins Stammverzeichnis des USB-Speichergeräts.
  - Achten Sie darauf, die entpackte Datei zu kopieren.

Aktualisierungsvorgang:

1. Wenn das USB-Speichergerät entfernt wurde, drücken Sie die  $\odot$ -Taste, um das Gerät einzuschalten.
2. Drücken Sie mehrfach die INPUT-Taste, um die Eingangsquelle zu "USB" zu ändern.
3. Halten Sie die CHAIN-Taste ca. 5 Sekunden lang gedrückt. Die LEDs der Tasten INPUT, S.BASS und LIGHT blinken.
4. Wenn die LEDs der Tasten INPUT, S.BASS und LIGHT aufhören zu blinken

und stattdessen leuchten, schließen Sie innerhalb von 20 Sekunden das USB-Speichergerät an den USB-Port dieses Geräts an.

Der Aktualisierungsvorgang wird gestartet, und die LEDs der Tasten INPUT, S.BASS und LIGHT blinken abwechselnd, um den Fortschritt des Aktualisierungsvorgangs anzuzeigen.

- Wenn die LEDs der Tasten INPUT, S.BASS oder LIGHT schnell blinken, ist beim Aktualisierungsvorgang ein Fehler aufgetreten. Bei einem Fehler beim Aktualisierungsvorgang drücken Sie die  $\odot$ -Taste, um das Gerät einzuschalten. Die Aktualisierungswiederherstellung wird automatisch ausgeführt.
  - Wenn die VOICE-Taste schnell blinkt, vergewissern Sie sich, dass die Datei erfolgreich auf dem USB-Speichergerät gespeichert wurde, und starten Sie den Aktualisierungsvorgang erneut bei Schritt 1.
5. Der Aktualisierungsvorgang ist abgeschlossen, wenn dieses Gerät automatisch ausgeschaltet wird. Das Gerät verfügt nun über die aktuelle Firmware.
  6. Trennen Sie das USB-Speichergerät vom Gerät ab.



## Fehlerbehebung

### Bevor Sie den Vorgang starten

Probleme können möglicherweise durch einfaches Aus- und wieder Einschalten oder Abtrennen und erneutes Anschließen des Netzkabels gelöst werden, was einfacher ist als die Verbindung, die Einstellung und das Betriebsverfahren zu überprüfen. Versuchen Sie die einfachen Maßnahmen jeweils am Gerät und der daran angeschlossenen Komponente. Schalten Sie das Gerät und die angeschlossene Komponente nach dem Neuanschluss aus und wieder ein.

- Das Gerät enthält einen Mikro-PC zur Signalverarbeitung und für Steuerfunktionen. In sehr seltenen Fällen können starke Störungen, die von einer externen Quelle stammen, oder statische Elektrizität das Gerät blockieren. Im unwahrscheinlichen Fall, dass dies geschieht, ziehen Sie das Netzkabel aus der Steckdose, warten Sie mindestens 5 Sekunden und stecken Sie es dann wieder ein.

### Erratische Gerätefunktionsweise 34

Starten Sie das Gerät neu 34

Zurücksetzen des Geräts (die werksseitigen Standardeinstellungen werden wiederhergestellt) 34

### Fehlerbehebung 35

■ Stromversorgung 35

■ Audio 35

■ BLUETOOTH-Funktion 35

■ USB-Speichergerät 36

■ Sonstiges 36

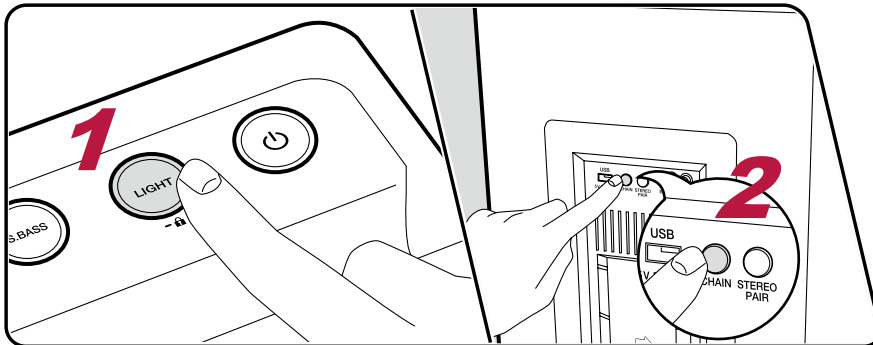
## Erratische Gerätefunktionsweise

### Starten Sie das Gerät neu

Das Problem lässt sich möglicherweise durch einen Neustart dieses Geräts beheben. Halten Sie die  $\text{⏻}$ -Taste min. 5 Sekunden lang gedrückt, während das Gerät eingeschaltet ist. Wenn die LED an der Geräteoberseite erlischt, lassen Sie die Taste los und drücken die  $\text{⏻}$ -Taste dann erneut, um das Gerät einzuschalten. (Die Einstellungen dieses Geräts werden beibehalten.) Wird das Problem durch den Neustart nicht behoben, entfernen Sie das Netzkabel dieses Geräts und schließen es wieder an.

### Zurücksetzen des Geräts (die werksseitigen Standardeinstellungen werden wiederhergestellt)

Wird das Problem durch den Neustart nicht behoben, setzen Sie das Gerät zurück und stellen die werksseitigen Einstellungen zum Kaufzeitpunkt wieder her. Dies könnte das Problem lösen. Wenn das Gerät zurückgesetzt wird, werden auch Ihre Einstellungen auf die Standardeinstellungen zurückgesetzt. Um das Gerät zurückzusetzen, halten Sie bei gedrückter LIGHT-Taste die CHAIN-Taste ca. 2 Sekunden lang gedrückt.



## Fehlerbehebung

### ■ Stromversorgung

#### Das Gerät lässt sich nicht einschalten

- Stellen Sie sicher, dass das Netzkabel ordnungsgemäß in die Steckdose eingesteckt ist. (→p8)
- Trennen Sie das Netzkabel von der Steckdose, warten Sie mindestens 5 Sekunden lang und stecken Sie es dann wieder ein.

#### Das Gerät schaltet sich unerwartet ab

- Das Gerät wird automatisch in den Standby-Modus geschaltet, wenn "Auto Standby" aktiviert ist. (→p30)
- Möglicherweise wurde aufgrund eines ungewöhnlichen Temperaturanstiegs im Gerät die Schutzschaltung aktiviert. In diesem Fall wird das Gerät wiederholt automatisch ausgeschaltet, auch wenn es mehrfach eingeschaltet wird. Sorgen Sie für einen ausreichenden Belüftungsraum um das Gerät und warten Sie, bis die Temperatur des Geräts sich verringert hat. Schalten Sie das Gerät dann wieder ein.

**WARNUNG:** Falls Sie Rauch oder ungewöhnliche Gerüche/Geräusche am Gerät bemerken, entfernen Sie sofort das Netzkabel aus der Steckdose und wenden sich an den Händler oder den Kundendienst unseres Unternehmens.

### ■ Audio

#### Vom angeschlossenen Player werden keine Audiosignale wiedergegeben

- Stellen Sie den Eingangsselektor dieses Geräts auf die Position des Anschlusses ein, an den der Player angeschlossen ist.

### ■ BLUETOOTH-Funktion

- Entfernen Sie das Netzkabel dieses Geräts und schließen Sie es wieder an. Schalten Sie das BLUETOOTH-fähige Gerät aus und wieder ein. Auch ein Neustart des BLUETOOTH-fähigen Geräts kann hilfreich sein.
  - Die BLUETOOTH-fähigen Geräte müssen das A2DP-Profil unterstützen.
  - Dieses Gerät darf nicht in der Nähe von Geräten wie Mikrowellenherden oder Funktelefonen verwendet werden, von denen Funkwellen im 2,4 GHz-Bereich verwendet werden, da ansonsten Interferenzen durch Funkwellen auftreten können.
  - Durch metallische Objekte in der Nähe des Geräts können Funkwellen und BLUETOOTH-Verbindungen beeinträchtigt werden.
- Überprüfen Sie Folgendes, wenn das Problem durch o. g. Hinweise nicht behoben werden kann:

#### Kann nicht mit diesem Gerät verbinden

- Vergewissern Sie sich, dass die BLUETOOTH-Funktion des BLUETOOTH-fähigen Geräts aktiviert ist. (→p10)

## Musik wird vom Gerät trotz erfolgreicher BLUETOOTH-Verbindung nicht wiedergegeben

- Wenn der Lautstärkepegel Ihres BLUETOOTH-fähigen Geräts auf einen niedrigen Wert eingestellt ist, erfolgt möglicherweise keine Audiowiedergabe. Erhöhen Sie die Lautstärke am BLUETOOTH-fähigen Gerät.
- Je nach BLUETOOTH-fähigem Gerät ist möglicherweise ein Senden/Empfangen-Wahlschalter vorhanden. Wählen Sie den Sendemodus.
- Je nach den Merkmalen oder Spezifikationen Ihres BLUETOOTH-fähigen Geräts erfolgt möglicherweise keine Musиковiedergabe über dieses Gerät.

## Ton ist unterbrochen

- Möglicherweise liegt ein Problem beim BLUETOOTH-fähigen Gerät vor. Überprüfen Sie die Informationen auf einer Webseite.

## Nach Anschluss eines BLUETOOTH-fähigen Geräts ist die Audioqualität beeinträchtigt

- Der BLUETOOTH-Empfang ist möglicherweise beeinträchtigt. Positionieren Sie das BLUETOOTH-fähige Gerät näher an diesem Gerät und entfernen Sie ggf. Hindernisse zwischen dem BLUETOOTH-fähigen Gerät und diesem Gerät.

## ■ USB-Speichergerät

### Das USB-Speichergerät wird nicht erkannt

- Überprüfen Sie, ob das USB-Speichergerät korrekt mit dem USB-Anschluss des Geräts verbunden ist.
- Entfernen Sie das USB-Speichergerät von diesem Gerät und schließen Sie es dann erneut an.
- Je nach Inhaltstyp erfolgt die Wiedergabe möglicherweise nicht korrekt. Überprüfen Sie die unterstützten Dateiformate.
- Bedienvorgänge mit USB-Speichergeräten mit Sicherheitsfunktion können nicht garantiert werden.

( →p12)

## ■ Sonstiges

### Dieses Gerät gibt seltsame Geräusche von sich

- Wenn ein anderes Gerät an dieselbe Netzsteckdose wie dieses Gerät angeschlossen ist, kann es zu Störgeräuschen kommen. Wenn das Problem durch das Entfernen des Netzkabels des anderen Geräts behoben wird, verwenden Sie unterschiedliche Netzsteckdosen für dieses Gerät und das andere Gerät.

## Allgemeine Spezifikationen

### ■ Verstärkerteil

#### RMS-Ausgangsleistung

SX70: 100 + 100 W bei 4 Ohm, 1 kHz, 2 Kanal angetrieben von 10 % THD (Gesamtverzerrung)

SX50: 60 + 60 W bei 4 Ohm, 1 kHz, 2 Kanal angetrieben von 10 % THD (Gesamtverzerrung)

#### Eingangsempfindlichkeit und Impedanz

800 mV/47 kΩ (CHAIN IN)

400 mV/47 kΩ (AUX IN)

#### RCA-Ausgangsnennspannung und Impedanz

2 V/780 Ω (CHAIN OUT)

#### Klangregelungscharakteristik

+6 dB, 20 Hz (BASS)

-6 dB, 20 kHz (TREBLE)

#### Signal-/Rauschabstand

80 dB (CHAIN IN / AUX IN, Lautsprecher Ausgang)

#### Lautsprecherimpedanz

4 Ω

### ■ BLUETOOTH-Abschnitt

#### Datenübertragungssystem

BLUETOOTH Spezifikation Version 5.0

#### Frequenzband

2,4 GHz (2,402 GHz–2,480 GHz)

#### Modulationsverfahren

FHSS (Frequency Hopping Spread Spectrum)

#### Kompatible BLUETOOTH-Profil

A2DP 1.3.1

AVRCP 1.6

HFP 1.7

HSP 1.2

#### Unterstützte Codecs

SBC

#### Übertragungsbereich (A2DP)

20 Hz - 20 kHz (Abtastfrequenz 44,1 kHz)

#### In den Frequenzbändern übertragene max. Funkfrequenzleistung

2400 MHz - 2483,5 MHz: 10 dBm

#### Maximale Übertragungsreichweite

Sichtlinie ca. 15 m (\*)

\* Die tatsächliche Reichweite variiert in Abhängigkeit von Faktoren wie Hindernissen zwischen den Geräten, Magnetfeldern um Mikrowellenherde, statischer Elektrizität, Funktelefonen, Empfangsempfindlichkeit, Antennenleistung, Betriebssystem, Softwareanwendung usw.

### ■ Unterstützte Medien/Formate

#### Unterstützte USB-Wiedergabeformate

MP3

### ■ Allgemeine Daten

#### Stromversorgung

AC 100 – 240 V, 50/60 Hz

#### Stromverbrauch (Standby-Modus)

SX70: 54 W

SX50: 42 W

Max. 0,5 W (Full-Standby-Modus)

Max. 0,5 W ("BLUETOOTH Wakeup"-Modus)

Max. 2 W (BLUETOOTH Wakeup- & Beleuchtungsmodus)

#### Auto Standby

ON (20 min) / OFF

#### Lautsprechertyp

Bassreflex-Typ

#### Lautsprecherkonfiguration

SX70: 5 cm Kegeltyp (Tweeter)/18 cm Kegeltyp (Woofer)

SX50: 5 cm Kegeltyp (Tweeter)/13 cm Kegeltyp (Woofer)

#### Effektiver Frequenzbereich

SX70: 46 Hz - 20 kHz (Eingangsbedingungen: Vol. max, LINE IN 80 mV)

SX50: 59 Hz - 20 kHz (Eingangsbedingungen: Vol. max, LINE IN 104 mV)

S.BASS aus/Bass  $\pm 0$ /Treble  $\pm 0$ /Durchschn. Schalldruck -10 dB bei (300, 400, 500, 600 Hz)

Empfohlener Frequenzbereich

SX70: 35 Hz - 20 kHz (Eingangsbedingungen: Vol. max, LINE IN 80 mV)

SX50: 47 Hz - 20 kHz (Eingangsbedingungen: Vol. max, LINE IN 104 mV)

S.BASS aus/Bass  $\pm 0$ /Treble  $\pm 0$ /Durchschn. Schalldruck -20 dB bei (300, 400, 500, 600 Hz)

Abmessungen (B  $\times$  H  $\times$  T)

SX70: 327  $\times$  682  $\times$  341 mm (12-7/8"  $\times$  26-6/7"  $\times$  13-3/7")

SX50: 262  $\times$  592  $\times$  281 mm (10-1/3"  $\times$  23-1/3"  $\times$  11")

Gewicht (ohne Verpackung)

SX70: 18 kg (39,7 lbs.)

SX50: 12 kg (26,5 lbs.)

## ■ Andere

CHAIN IN: 1 (RCA-Buchse / Rückseite)

AUX IN: 1 ( $\varnothing$ 3,5 mm Stereo-Minibuchse / Oberseite)

CHAIN OUT: 1 (RCA-Buchse / Rückseite)

USB: 1 (Ver. 2.0, 5 V/1 A, Rückseite)

Änderungen der technischen Daten und Funktionen ohne vorherige Ankündigung vorbehalten.

 → [Lizenzen und Warenzeichen](#)

*Pioneer*

SN 29403553C\_DE

© 2018 Onkyo & Pioneer Corporation. All rights reserved.

© 2018 Onkyo & Pioneer Corporation. Tous droits de reproduction et de traduction réservés.

"Pioneer" is a trademark of Pioneer Corporation, and is used under license.

F1902-3