

Instruktionsbok

XW-SX70

XW-SX50

WIRELESS SPEAKER SYSTEM

Pioneer



Innehållsförteckning

Förberedelser

Uppspelning

Röstfunktioner

Inställning

Felsökning

Bilaga

Ytterligare information

Vad finns i förpackningen	3
Delarnas namn	4
Toppanel	4
Frontpanel	5
Bakpanel	6

Förberedelser

Installation och anslutning	8
------------------------------------	----------

Uppspelning

BLUETOOTH®-uppspelning	10
Grundläggande åtgärder	10
USB-minne	12
Grundläggande åtgärder	12
Enhet och stödda format	13
Anslutning av andra ljudenheter	14
Anslutning med en stereo minikontakt	14
Ansluta med en analog ljudkabel	15
Analog signalkedja	16
Grundläggande funktioner	16
Stereokoppling	17
Grundläggande åtgärder	17
Bekväma funktioner	19
LED-belysning	19

Att låsa apparaten	20
Att avbryta volymbegränsningen	21
Betona det låga området	22
Justering av bas och diskant	23
Pioneer Club Sound App	24

Röstfunktioner

Röstassistent	27
Grundläggande åtgärder	27
Handfrisamtal	28
Grundläggande åtgärder	28

Inställning

Andra inställningar	30
Uppdatering av den fasta programvaran	31
Den här apparatens uppdateringsfunktion	31
Uppdatera via USB	32

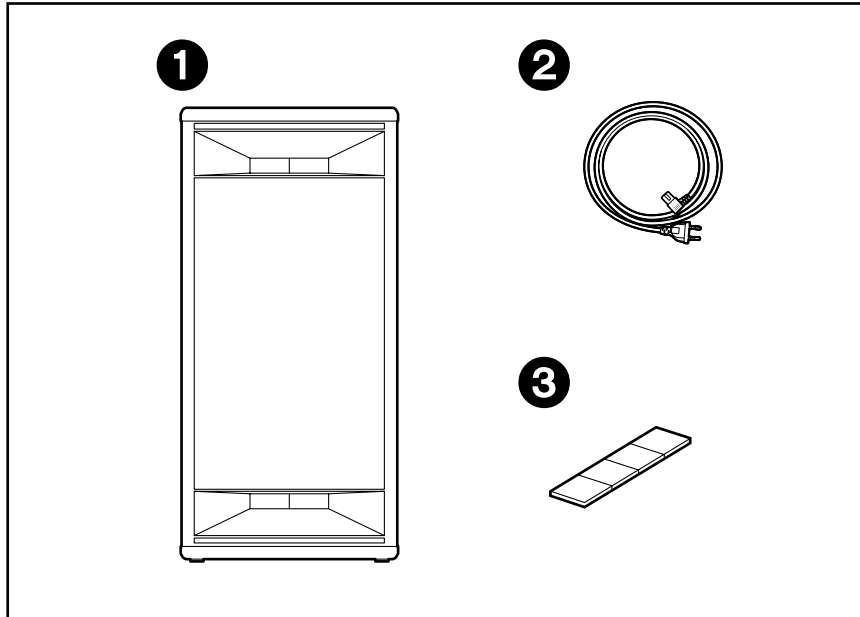
Felsökning

När enheten fungerar på felaktigt sätt	34
Felsökning	35

Bilaga

Allmänna specifikationer	37
---------------------------------	-----------

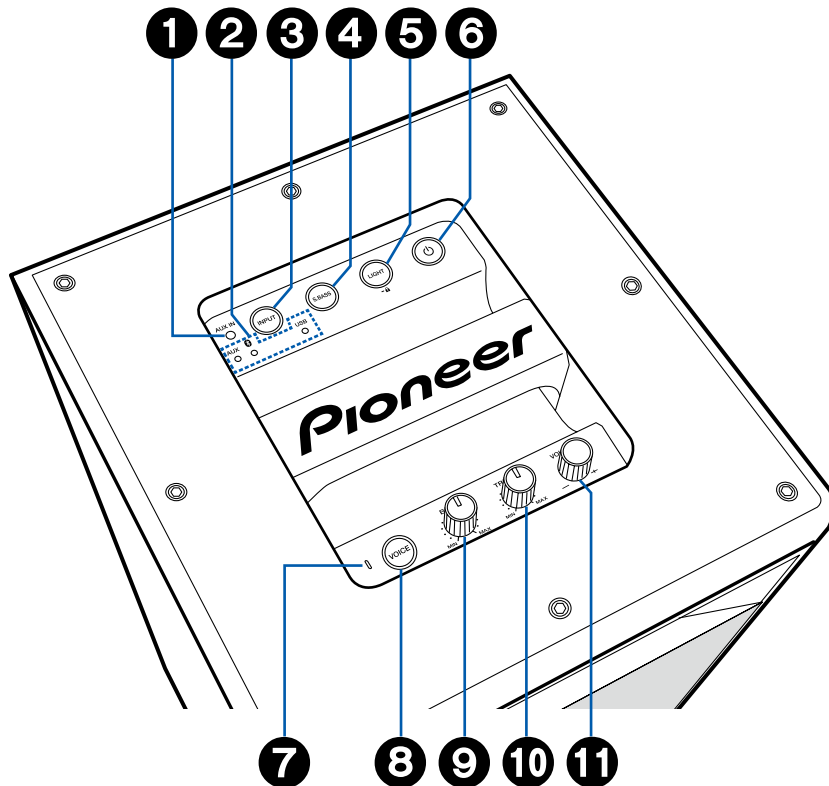
Vad finns i förpackningen



1. Huvudapparat (1)
 2. Nätkabel (1)
 3. Fötter för horisontell installation (1)
 - Snabbstartsguide (1)
- * Det här dokumentet är en onlinebruksanvisning. Den följer inte med som ett tillbehör.
- Vi kommer inte att ta något ansvar för skador som uppstår på grund av anslutning till utrustning som har tillverkats av andra företag.
 - Mer information angående uppdateringen av den fasta programvaran kommer att finnas på vår webbplats och på andra ställen senare.
 - Specifikationer och utseende kan ändras utan föregående meddelande.

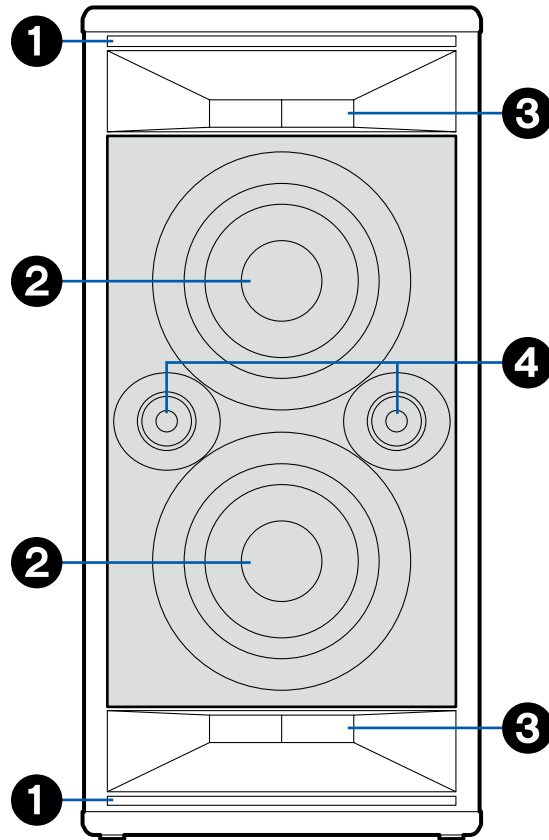
Delarnas namn

Toppanel



1. AUX IN-uttag: Använd en stereo minikontaktkabel (ø1/8"/3,5 mm) för att mata in ljud från en annan apparat. (→p14)
2. Lysdiod för ingångskälla: När du trycker på INPUT-knappen **3** flera gånger leder det till att den lysdiod som motsvarar den valda ingångskällan tänds eller börjar blinka.
3. INPUT-knapp: Växlar ingångskällan som ska spelas.
4. S.BASS-knapp (→p22)
5. LIGHT-knapp (→p19, 20)
6. ⏻ -knapp: Ett kort tryck sätter på/stänger av strömmen.
7. Mikrofon: Används när röstassistenten används och när handsfree-samtal görs. (→p27, 28)
8. VOICE-knapp: Används för att starta röstassistenten och ta emot och avsluta handsfree-samtal. (→p27, 28)
9. BASS-ratt (→p23)
10. TREBLE-ratt (→p23)
11. VOLUME-ratt: Används för att justera volymen. Justeras mellan 0 och 50 vid uppspelning av musik och mellan 1 och 16 när röstassistenten används och när handsfree-samtal görs.
 - När volymbegränsningen (→p21) aktiverats (standardvärde), är volymens övre gräns vid musikuppspelning 45.

Frontpanel



1. LED-belysning

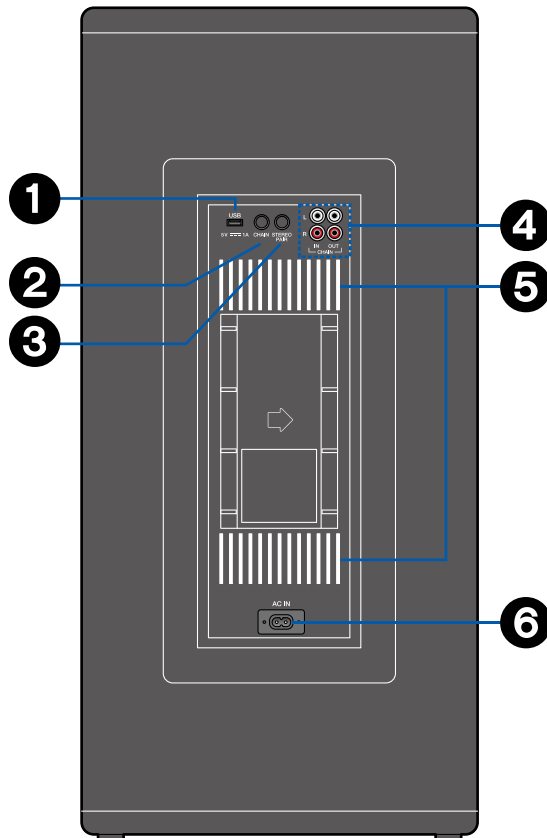
- Apparatens LED-belysningen blinkar snabbt. Stäng av blinkandet om det får dig att må illa. LED-belysningen lyser även väldigt starkt så titta inte direkt på den.

2. Bas

3. Rör

4. Diskant

Bakpanel

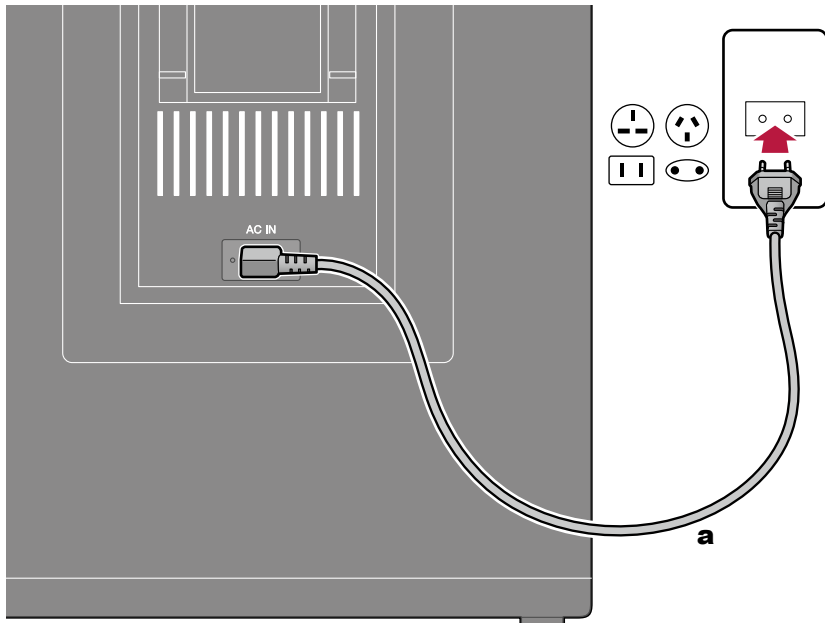


1. USB-port: Ett USB-minne är anslutet så att musikfilerna som har sparats på detta kan spelas upp. (→[p12](#)) Du kan också förse USB-enheter med ström (5 V/1 A) med hjälp av en USB-kabel.
2. CHAIN-knapp: Ställ in den här apparaten i läget analog signalkedja. (→[p15, 16](#))
3. STEREO PAIR-knapp: Används för stereoanslutning av parkopplade enheter. (→[p17](#))
4. CHAIN-uttag: Anslut en kommersiellt tillgänglig analog ljudkabel. (→[p15, 16](#))
5. LED-belysning
 - Apparaterns LED-belysningen blinkar snabbt. Stäng av blinkandet om det får dig att må illa. LED-belysningen lyser även väldigt starkt så titta inte direkt på den. LED-belysningen på bakpanelen har utformats med avsikten att vara synlig efter att den har reflekterats på väggen.
6. AC IN: Den medföljande nätkabeln är ansluten. (→[p8](#))

Förberedelser

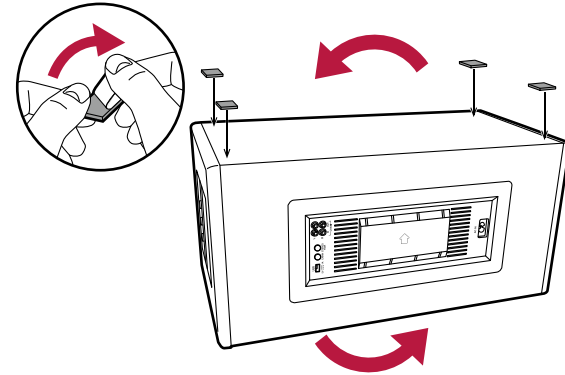
Installation och anslutning	8
------------------------------------	----------

Installation och anslutning



a Nätkabel

Om den här apparaten ska installeras liggande på sidan, sätt fast stödfötterna för horisontell installation på den yta som ska bli dess bas.



Se till att ansluta nätkabeln till AC IN på apparaten först och anslut den sedan till ett eluttag. Koppla alltid loss nätkabeln från vägguttaget först när kabeln ska kopplas loss.

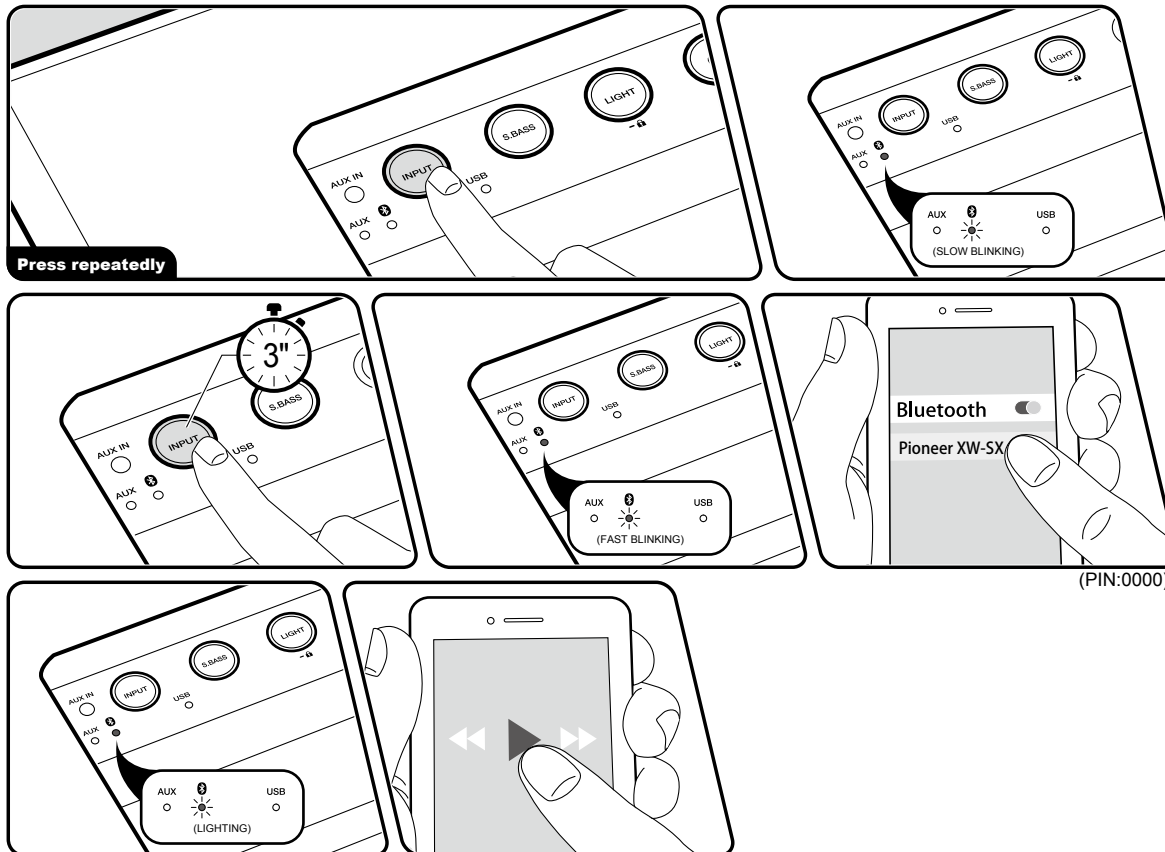
Uppspelning

BLUETOOTH®-uppspelning	10
USB-minne	12
Anslutning av andra ljudenheter	14
Analog signalkedja	16
Stereokoppling	17
Bekväma funktioner	19

BLUETOOTH®-uppspelning

Du kan trådlöst spela upp ljud på en BLUETOOTH-aktiverad enhet såsom en smartmobil.

Grundläggande åtgärder



Utför följande procedur när den här apparaten är på.

Hopkoppling

1. Tryck på INPUT-knappen flera gånger tills lysdioden "Ⓜ" börjar blinka långsamt och ändra ingångskällan till "BLUETOOTH".
2. Medan lysdioden "Ⓜ" blinkar långsamt, tryck på INPUT-knappen och håll den nedtryckt i ungefär 3 sekunder. Detta kommer att leda till att lysdioden "Ⓜ" börjar blinka snabbt och apparaten går in i parkopplingsläget.
3. Aktivera (sätt på) BLUETOOTH-funktionen på den BLUETOOTH-aktiverade enheten. Välj sedan den här apparaten bland de enheter som visas. Om du ombuds knappa in ett lösenord ska du ange "0000". Lysdioden "Ⓜ" går över från att blinka till att vara tänd med fast sken när anslutningen har slutförts.
 - Den här apparaten visas som "Pioneer XW-SX70 XXXXXX" eller "Pioneer XW-SX50 XXXXXX".
 - För att ansluta en annan enhet som är aktiverad med trådlös BLUETOOTH-teknik, utför steg 2 och framåt. Den här apparaten kan lagra parkopplingsdata för upp till 8 parkopplade enheter.
 - Räckvidden är ungefär 48/15 m. Observera att anslutning inte alltid kan garanteras med alla BLUETOOTH-aktiverade enheter.

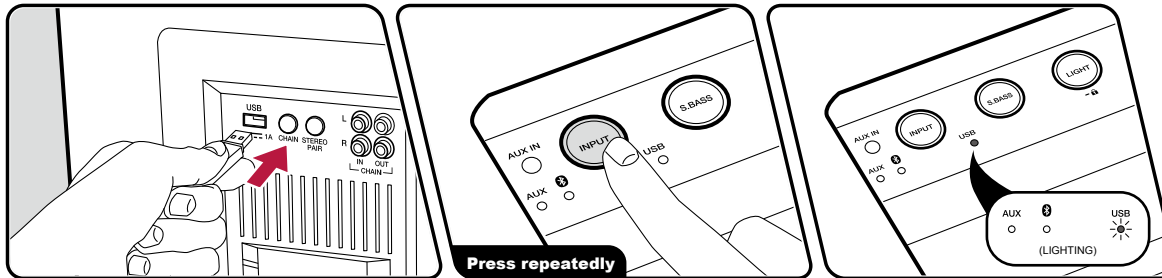
Uppspelning

1. Utför anslutningsproceduren på den BLUETOOTH-aktiverade enheten. Den här apparatens ingång kommer automatiskt att ändras till "BLUETOOTH".
2. Uppspelning av musikfil.
Höj volymen på den BLUETOOTH-aktiverade enheten till en lämplig nivå.
 - På grund av BLUETOOTH-överföringsteknikens egenskaper kan det finnas en viss fördröjning innan ljudet från den här apparaten spelas upp på den BLUETOOTH-aktiverade enheten.

USB-minne

Du kan spela upp musikfiler som har sparats på ett USB-minne.

Grundläggande åtgärder



Utför följande procedur när den här apparaten är på.

1. Anslut ditt USB-minne med musikfilerna till apparatens USB-port.
2. Tryck på INPUT-knappen flera gånger tills lysdioden "USB" börjar blinka och ändra ingångskällan till "USB".
3. När musikfilerna som har registrerats på USB-minnet har laddats går lysdioden "USB" över från blinkande till fast sken och uppspelningen startar automatiskt.
 - Lysdioden "USB" blinkar långsamt om det inte finns några filer som kan spelas upp på USB-minnet.
 - Det går inte att specificera en mapp eller musikfil som ska spelas upp.
 - Uppspelningsordningen är normalt den ordning i vilken musikfilerna skrevs på USB-minnet. Men specifikationerna skiljer sig åt mellan USB-minnen, så den kan skilja sig från ordningen de skrevs i.
 - Genom att använda appen Pioneer Club Sound (→[p24](#)) kan du styra uppspelningen med sådana funktioner som hoppa och blanda.
- USB-porten i den här apparaten överensstämmer med USB 2.0-standard. Överföringshastigheten kan vara otillräcklig för vissa innehåll som du spelar upp och ljudavbrott o.s.v. kan uppstå.
- Observera att användning inte kan garanteras för alla USB-minnen.

Enhet och stödda format

Krav för USB-minne

- Den här apparaten stöder anslutning av USB-minnen (typ USB-sticka) som överensstämmer med standarden för USB-masslagring. Den stöder inte anslutning av andra USB-enheter (HDD, SSD, USB-kortläsare, etc.).
- Formatet för USB-minnen stödjer filsystemsformaten FAT16 eller FAT32.
- Det maximala antalet som kan läsas är 255 mappar och 999 filer. Det inkluderar även mappar som innehåller filer som den här apparaten inte kan spela upp.
- USB-hubbar och USB-minnen med hubfunktioner stöds inte. Anslut inte dessa enheter till enheten.
- USB-minnen med säkerhetsfunktioner stöds inte på den här apparaten.
- Vid användning av ett USB-minne tar vårt företag inget som helst ansvar för förlust eller ändring av data som lagrats på ett USB-minne, eller funktionsfel hos USB-minnet. Vi rekommenderar att du säkerhetskopierar data som har sparats på ett USB-minne innan det används med denna enhet.

kHz, 48 kHz

- Bithastigheter som stöds: Mellan 32 kbit/s och 320 kbit/s och VBR

Ljudformat som stöds

Den här apparaten stöder följande musikfilformat. Observera att ljudfiler som skyddas av upphovsrätt inte kan spelas upp på den här apparaten.

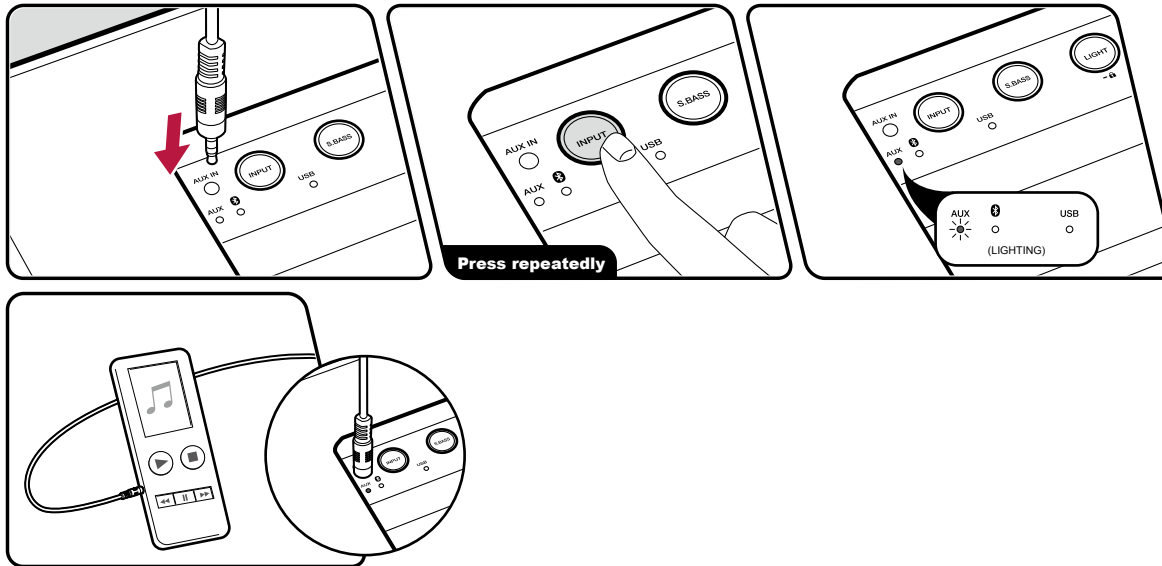
MP3 (.mp3/.MP3):

- Format som stöds: MPEG-1/MPEG-2 Audio Layer 3
- Samplingsfrekvenser som stöds: 32 kHz, 44,1

Anslutning av andra ljudenheter

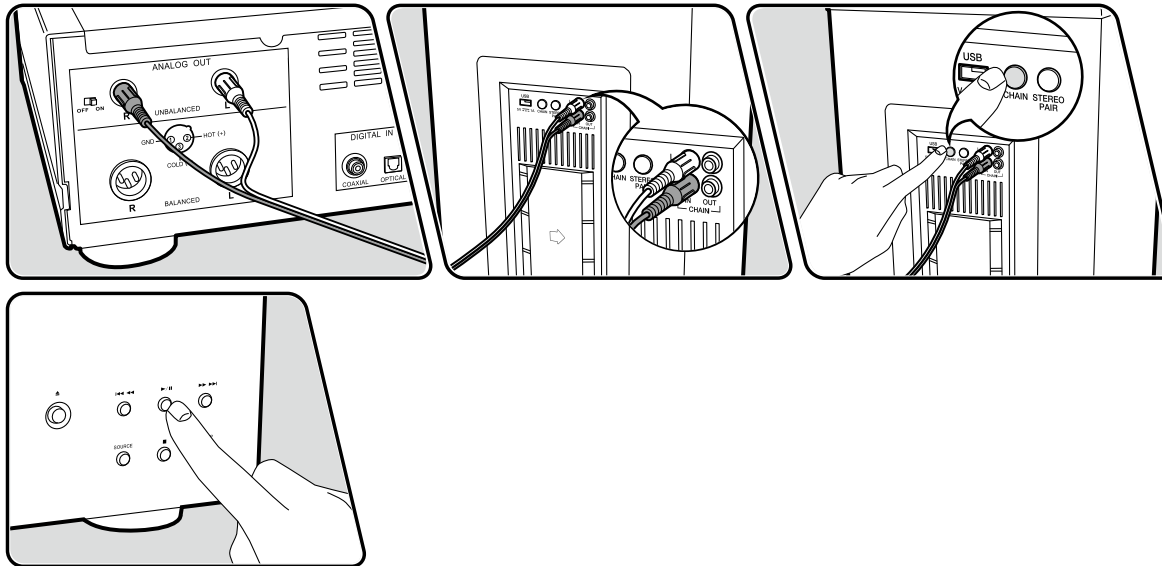
Du kan ansluta en annan ljudenhet, mata in ljudet i den här apparaten och spela upp det.

Anslutning med en stereo minikontakt



1. Efter att ha anslutit en stereo minikontaktkabel (ø1/8"/3,5 mm) till AUX IN-uttaget på den här apparaten och till ljudenheten, sätt på strömmen till den här apparaten och till den anslutna enheten.
2. Tryck på INPUT-knappen flera gånger tills lysdioden "AUX" börjar lysa och ändra ingångskällan till "AUX".
3. Starta uppspelningen på den anslutna ljudenheten. Höj volymen på ljudenheten till en lämplig nivå.
 - När du ansluter den här apparaten till en ljudenhet med ett LINE OUT-uttag såsom en CD-spelare, anslut med en analog ljudkabel för att förhindra klippning. (→[p15](#))

Ansluta med en analog ljudkabel

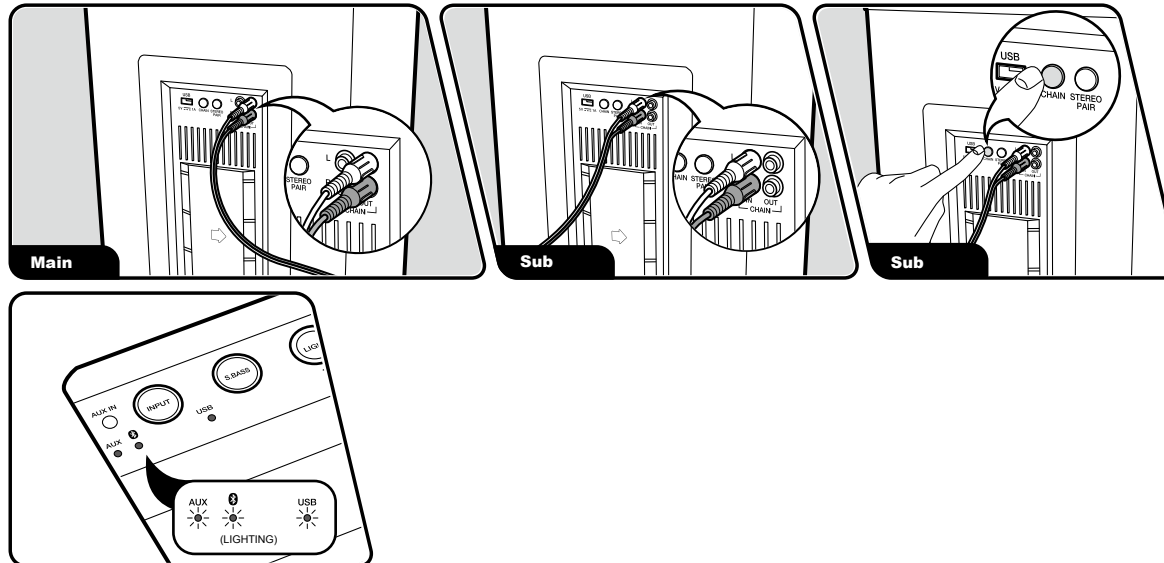


1. Efter att ha anslutit LINE OUT-uttaget på ljudenheten till CHAIN IN-uttaget på den här apparatens bakpanel med hjälp av en analog ljudkabel, sätt på strömmen till den här apparaten och till den anslutna enheten.
2. Tryck på CHAIN-knappen på apparatens bakpanel så att alla "AUX", "0", och "USB" lysdioder tänds och sätt på läget analog signalkedja.
 - Du kan även ställa in läget analog signalkedja genom att trycka på INPUT-knappen flera gånger.
3. Starta uppspelningen på den anslutna ljudenheten.

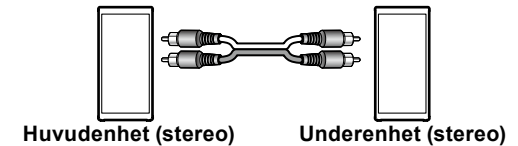
Analog signalkedja

När två eller fler av dessa enheter är anslutna med hjälp av kommersiellt tillgängliga analoga ljudkablar går det att spela upp musik samtidigt från en enhet utrustad med trådlös BLUETOOTH-teknik, ett USB-minne eller en AUX-anslutning. Anslut spelaren till den apparat som ska vara huvudapparat.

Grundläggande funktioner



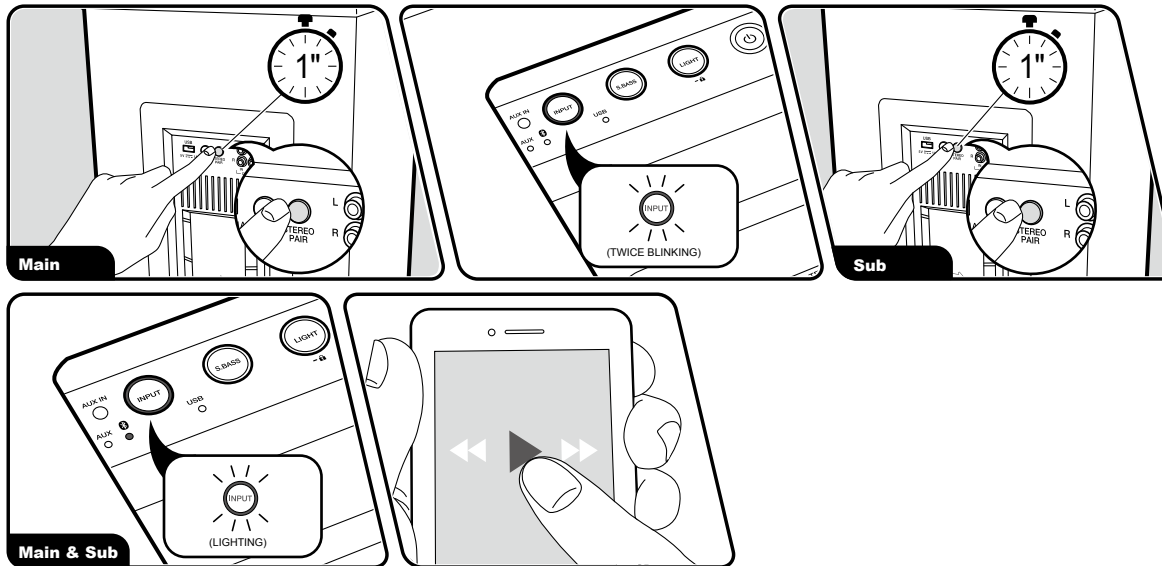
1. Anslut CHAIN OUT-uttaget på den första apparaten (huvudenhet) till CHAIN IN-uttaget på den andra apparaten (underenhet) med hjälp av en analog ljudkabel.
2. Sätt på strömmen till huvudenheten och underenheten.
3. Tryck på CHAIN-knappen på underenheten så att alla "AUX", "INPUT", och "USB" lysdioder tänds och sätt på läget analog signalkedja.
 - Du kan även ställa in läget analog signalkedja genom att trycka på INPUT-knappen flera gånger.
4. Spela upp musikfiler på huvudenheten.
 - När du ansluter en tredje apparat, anslut CHAIN OUT-uttaget på den andra apparaten till CHAIN IN-uttaget på den tredje apparaten med en analog ljudkabel. Tryck sedan på CHAIN-knappen på den tredje apparaten.



Stereokoppling

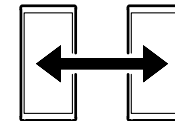
Det går att spela upp musiken från en enhet utrustad med trådlös BLUETOOTH-teknik genom två av dessa apparater samtidigt. Parkoppla enheten som är utrustad med trådlös BLUETOOTH-teknik med apparaten som ska vara huvudenhet. (→p10)

Grundläggande åtgärder



Utför följande procedur när den här apparaten är på.

1. Tryck på INPUT-knapparna på den första apparaten (huvudenhet) och den andra apparaten (underenhet) flera gånger tills lysdiодerna "0" börjar blinka långsamt och ändra ingångskällan till "BLUETOOTH".
2. Tryck på STEREO PAIR-knappen på huvudenheten och håll den nedtryckt i 1 sekund. INPUT-knappen blinkar två gånger.
3. Tryck på STEREO PAIR-knappen på underenheten och håll den nedtryckt i 1 sekund. Parkopplingen har slutförts när INPUT-knapparna på huvudenheten och underenheten börjar lysa.
4. Spela upp från enheten utrustad med trådlös BLUETOOTH-teknik efter att ha anslutit den till huvudenheten via BLUETOOTH.
 - Du kan inte parkoppla till underenheten under uppspelning.

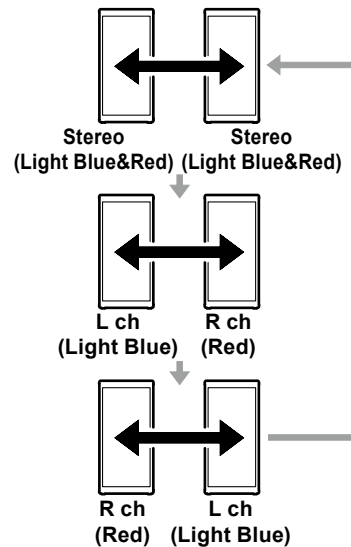


Huvudenhet (stereo) Underenhet (stereo)

- Använd stereoanslutning av två parkopplade apparater med samma modellnummer.

Anslutning av apparater med olika modellnummer kommer att medföra att volymbalansen o.s.v. inte är korrekt.

- När du ändrar volym på en apparat under uppspelningen kommer volymen på den andra apparaten att ändras samtidigt.
- Stereoanslutning av parkopplade enheter kommer inte att avbrytas även efter att du har satt på strömmen igen efter att ha stängt av den. Stereoanslutning av parkopplade enheter avbryts när du antingen trycker på STEREO PAIR-knappen och håller den nedtryckt eller ändrar INGÅNGS-väljaren på huvudenheten eller underenheten.
- Om du tar emot ett samtal under stereoanslutning av parkopplade enheter kommer endast huvudenheten att avge en ringsignal. (→[p28](#))

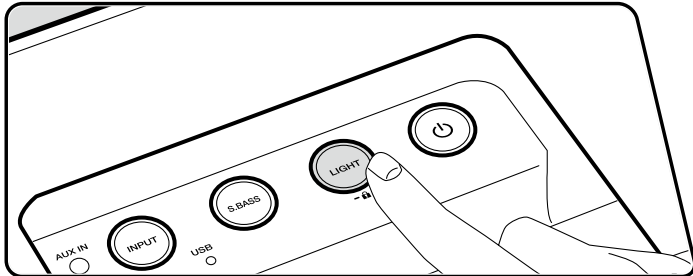


Att ändra uppspelningsläget

- Denna funktion är tillgänglig efter uppdateringen av det fasta programmet och på enheter där det nya fasta programmet installerats vid tillverkningen. Om den inte kan användas, se Uppdatering av det fasta programmet (→[p31](#)) för att uppdatera det fasta programmet.
1. Att ändra ljudutmatningsläget. Den främre lysdiobelysningen tänds i cirka 2 sekunder när du trycker på STEREO PAIR-knappen så att du kan se inställningens status. Utmatningsläget växlar när du trycker flera gånger på STEREO PAIR-knappen medan den främre lysdiobelysningen är tänd, och färgen på lysdioden ändras också.

Bekväma funktioner

LED-belysning



Du kan ändra hur LED-belysningen på apparatens fram- och baksida blinkar.

1. Tryck på LIGHT-knappen flera gånger för att ändra sättet som LED-belysningen blinkar på. (Rave→Chill→Off→Rave...)

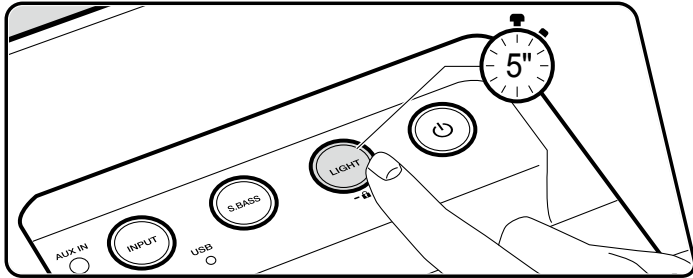
Rave: I jämförelse med chill blinkar den snabbare och även färgövergångarna sker snabbare. Belysningen ändras även om kick (BassDrum) upptäcks i spåret.

- Det kan hända att kick inte upptäcks beroende på den anslutna ljudenheten och spåret som spelas upp.

Chill: I jämförelse med rave blinkar den långsammare och även färgövergångarna sker långsammare. Om du har valt chill ändras inte belysningen när kick upptäcks.

- Om apparaten är avstängd kan du antingen välja läget där LED-belysningen blinkar slumpmässigt eller LED off.

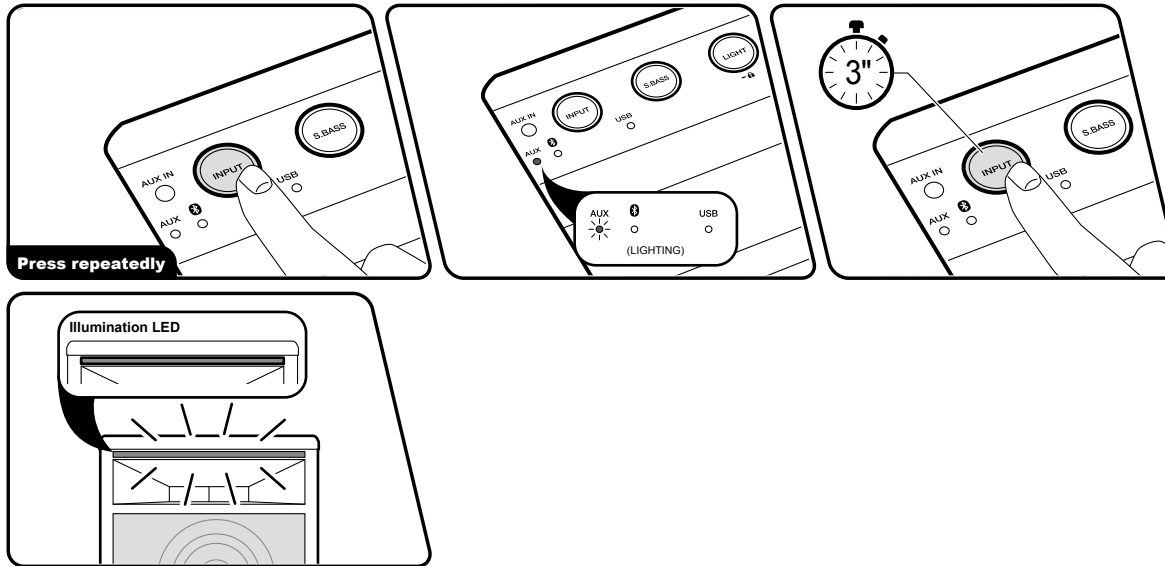
Att låsa apparaten



Om du trycker på LIGHT-knappen och håller den nedtryckt i ungefär 5 sekunder börjar LIGHT-knappen blinka och funktionerna hos apparatens knappar och volymratt låses. För att låsa upp, tryck på LIGHT-knappen igen och håll den nedtryckt i ungefär 5 sekunder.

- Även om apparaten är låst är BASS-ratten och TREBLE-ratten (→[p23](#)) inte låsta.

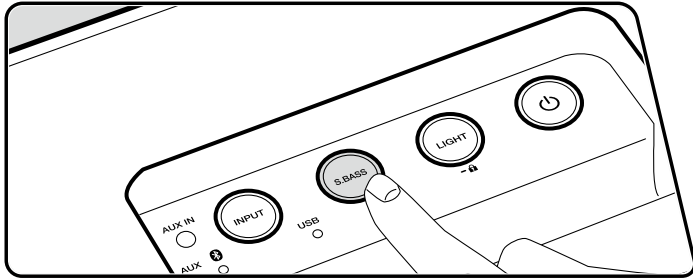
Att avbryta volymbegränsningen



Du kan avbryta den övre begränsningsinställningen för volymen när du spelar upp musik. När du avbryter den övre begränsningen för volymen, ökar den maximala volymen från 45 till 50.

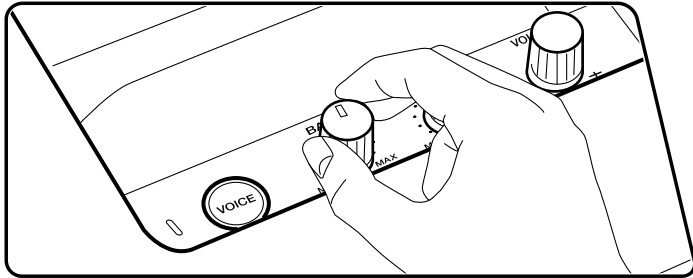
- Denna funktion är tillgänglig efter uppdateringen av det fasta programmet och på enheter där det nya fasta programmet installerats vid tillverkningen. Om den inte kan användas, se Uppdatering av det fasta programmet (→[p31](#)) för att uppdatera det fasta programmet.
1. Tryck på INPUT-knappen flera gånger tills lysdioden "AUX" börjar lysa och ändra ingångskällan till "AUX".
 2. Tryck på och håll in INPUT-knappen i ungefär 3 sekunder för att avbryta inställningen. När inställningen avbrutits, blinkar lysdiodbelysningen på frontpanelen rött två gånger. När du trycker på och håller kvar INPUT-knappen igen i cirka 3 sekunder, blinkar frontpanelens lysdiodbelysning blått två gånger och volymbegränsningen aktiveras.
- Det går fortfarande att ställa in volymen mellan 46 och 50 när volymbegränsningen är aktiverad, men volymen som matas ut kommer att stanna vid 45.
 - Beroende på spåret, kan det uppstå onormala ljud när man spelar på eller nära maximal volym med volymbegränsningen avstängd.

Betonar det låga området



Om du trycker på S.BASS-knappen tänds S.BASS-knappens lysdiod och apparaten växlar över till läget för betoning av bas. För att stänga av, tryck på S.BASS-knappen igen.

Justering av bas och diskant

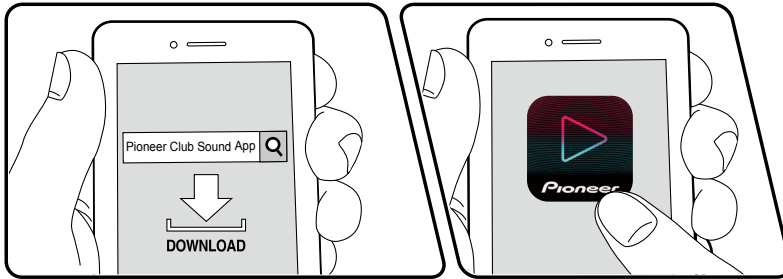


Vrid på BASS-ratten eller TREBLE-ratten för att justera ljudkvaliteten.

BASS: Justerar basens volym mellan -6 dB och +6 dB.

TREBLE: Justerar diskantens volym mellan -6 dB och +6 dB.

Pioneer Club Sound App



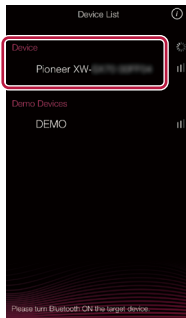
Genom att ladda ned appen Pioneer Club Sound (tillgänglig för iOS och Android™) till en mobil enhet som en smartmobil eller en datorplatta, kan du styra USB-uppspelningen (→[p12](#)) på den här apparaten genom att använda funktioner som att pausa, hoppa, upprepa och blanda. Du kan även ställa in bekväma funktioner som mute/ljudavstängning och insomningstimer. Dessutom blir funktioner som snabbvalsregistrering med hjälp av delningsfunktionerna i musiktjänster som Spotify och justering av ljusstyrkan på lysdiodbelysningen tillgängliga.

- Denna funktion är tillgänglig efter uppdateringen av det fasta programmet och på enheter där det nya fasta programmet installerats vid tillverkningen. Om den inte kan användas, se Uppdatering av det fasta programmet (→[p31](#)) för att uppdatera det fasta programmet.

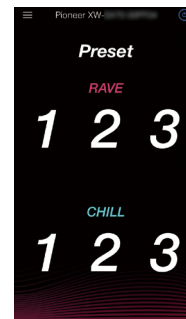
Utför följande procedur när den här apparaten är på.

1. Ladda ned appen Pioneer Club Sound från App Store eller Google Play™ Store.
2. Anslut den här apparaten till en mobil enhet via BLUETOOTH (→[p10](#)).
3. Starta appen Pioneer Club Sound.
4. Tryck på den här apparaten i listan över enheter som visas i skärmen Enhetslista. Appen ber dig godkänna anslutningen och knapparna INPUT, S.BASS och LIGHT på den här apparaten blinkar. Tryck på och håll in VOICE-knappen i ungefär 3 sekunder för att tillåta anslutningen.
 - Om frågan om att godkänna anslutningen kommer från appen medan strömmen till den här apparaten är avstängd, raderas

godkännandet som är i standby när strömmen sätts på.



numret visar en lista över appar för musiktjänster. Välj det innehåll du vill spara och dela med appen Pioneer Club Sound.



5. En skärm för att ställa in ett namn visas, så välj ett namn.



- Metoden för att dela beror på musiktjänsten.
- Det går maximalt att ställa in 6 snabbval.

6. Grundinställningarna är klara när volyminställningsskärmen visas.

Musiktjänst

Du kan spara snabbval genom att använda delningsfunktionerna i musiktjänsterna. Snabbvalsskärmen visas genom att svepa från vänster eller höger på skärmen. Tryck på det snabbvalsnummer du vill spara. När du trycker på

Röstfunktioner

Röstassistent	27
Handfrisamtal	28

Röstassistent

Du kan börja använda röstassistentfunktionen på en smartmobil som har anslutits till den här apparaten via BLUETOOTH.

Grundläggande åtgärder



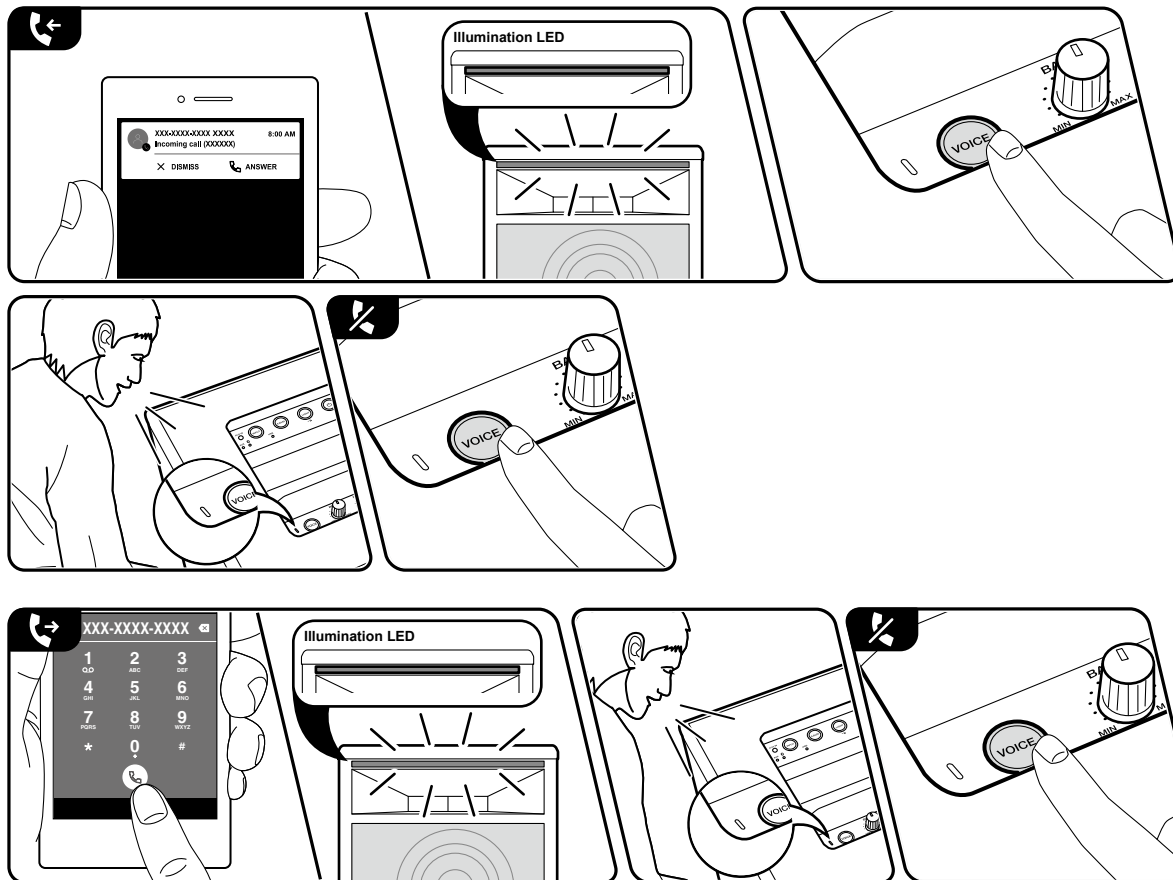
Utför följande procedur när den här apparaten är på.

1. Anslut den här apparaten till en smartmobil som har en röstassistentfunktion via BLUETOOTH. ([→p10](#))
2. Tryck på VOICE-knappen på den här apparaten. Röstassistentfunktionen på smartmobilen startas.
3. Tala in i apparatens mikrofon. Röstassistenten känner igen frågan och svar ges från den här apparatens högtalare.
 - Den kanske inte stöds i vissa fall på grund av smartmobilens specifikationer eller appversionen.

Handfrisamtal

Handsfree-samtal kräver en BLUETOOTH-anslutning till en mobiltelefon som stöder handsfree-profil eller headset-profil. (→p10)

Grundläggande åtgärder



Utför följande procedur när den här apparaten är på.

Ta emot ett samtal

1. När en mobiltelefon som är ansluten via BLUETOOTH tar emot ett samtal börjar LED-belysningen framtill blinka grönt.
2. Tryck på VOICE-knappen på den här apparaten för att påbörja samtalet. LED-belysningen framtill tänds med grönt sken.
 - För att avvisa ett samtal, tryck på VOICE-knappen och håll den nedtryckt i ungefär 2 sekunder.
3. Tala in i apparatens mikrofon. Justera volymen under samtalet med VOLUME-ratten.
 - Om du trycker på VOICE-knappen och håller den nedtryckt i ungefär 2 sekunder under samtalet kan du växla ljudutmatningen till mobiltelefonens högtalare.
4. Tryck på VOICE-knappen för att lägga på.

Ringa ett samtal

1. Använd mobiltelefonen som är ansluten via BLUETOOTH för att ringa ett samtal.
2. När mobiltelefonen är upptagen med ett samtal tänds LED-belysningen framtill med grönt sken.
3. Tala in i apparatens mikrofon. Justera volymen under samtalet med VOLUME-ratten.
 - Om du trycker på VOICE-knappen och håller den nedtryckt i ungefär 2 sekunder under samtalet kan du växla ljudutmatningen till mobiltelefonens högtalare.
4. Tryck på VOICE-knappen för att lägga på.

Inställning

Andra inställningar	30
Uppdatering av den fasta programvaran	31

Andra inställningar

Du kan konfigurera avancerade inställningar för att njuta ännu mer av din erfarenhet av den här apparaten.

Inställningsalternativ	Standardvärde	Inställningsdetaljer
Autostandby	On	<p>Denna inställning gör det möjligt för apparaten att gå in i standby-läge automatiskt efter 20 minuters inaktivitet utan någon ljudinmatning.</p> <p>Med ingångsväljaren på AUX, tryck på STEREO PAIR-knappen och håll den nedtryckt i ungefär 1 sekund och bekräfta inställningens status.</p> <p>Du kan sätta på eller stänga av genom att trycka på STEREO PAIR-knappen och hålla den nedtryckt i ungefär 3 sekunder.</p> <p>"On": Apparaten går automatiskt in i standby-läge. (Frontpanelens LED-belysning tänds eller blinkar med blått sken)</p> <p>"Off": Apparaten går inte in i standby-läge automatiskt. (Frontpanelens LED-belysning tänds eller blinkar med rött sken)</p>
BLUETOOTH Wakeup	On	<p>Denna funktion väcker automatiskt enheten när den är i standby-läge genom att ansluta en BLUETOOTH-aktiverad enhet.</p> <p>Med ingångsväljaren på AUX, tryck på S.BASS-knappen och håll den nedtryckt i ungefär 1 sekund och bekräfta inställningens status.</p> <p>Du kan sätta på eller stänga av genom att trycka på S.BASS-knappen och hålla den nedtryckt i ungefär 3 sekunder.</p> <p>"On": Den här funktionen används. (Frontpanelens LED-belysning tänds eller blinkar med blått sken)</p> <p>"Off": Den här funktionen används inte. (Frontpanelens LED-belysning tänds eller blinkar med rött sken)</p>

Inställningsalternativ	Standardvärde	Inställningsdetaljer
BLUETOOTH	On	<p>Välj om du vill eller inte vill använda BLUETOOTH-funktionen.</p> <p>Med ingångsväljaren på AUX, tryck på CHAIN-knappen och håll den nedtryckt i ungefär 1 sekund och bekräfta inställningens status.</p> <p>Du kan sätta på eller stänga av genom att trycka på CHAIN-knappen och hålla den nedtryckt i ungefär 3 sekunder.</p> <p>"On": Möjliggör anslutning till en enhet som är aktiverad med den trådlösa överföringstekniken BLUETOOTH genom att använda BLUETOOTH-funktionen. Välj "On" även när du gör olika inställningar för BLUETOOTH. (Frontpanelens LED-belysning tänds eller blinkar med blått sken)</p> <p>"Off": När BLUETOOTH-funktionen inte används. (Frontpanelens LED-belysning tänds eller blinkar med rött sken)</p>

Uppdatering av den fasta programvaran

Den här apparatens uppdateringsfunktion

Den här apparaten har en funktion för att kunna uppdatera den fasta programvaran (systemprogramvaran) via USB-porten. Den här funktionen kan förbättra flera operationer och lägga till flera funktioner.

- Besök vårt företags webbplats för att få den senaste informationen om uppdateringar. Om det inte finns någon uppdatering tillgänglig finns det inget behov av att uppdatera den här apparatens fasta programvara.
- Vid uppdatering av den fasta programvaran, gör inte följande:
 - Dra ur kablar, koppla bort USB-minnen eller utför operationer såsom avstängning av strömmen, eftersom de kan leda till funktionsfel
- Uppdateringen kan ta upp till 5 minuter. Befintliga inställningar behålls även efter uppdateringen.


Ansvarsfriskrivning: Programmet och åtföljande online-dokumentation tillhandahålls till dig för användning på egen risk.

Vårt företag tar inget ansvar, och du får ingen kompensation för några som helst skadeståndsanspråk angående din användning av programmet eller den medföljande onlinedokumentationen, oavsett rättslig princip, och oavsett om det uppkommer via en åtalbar handling eller ett avtal.

Vårt företag kommer under inga omständigheter vara ansvariga inför dig eller en tredje part för några särskilda, indirekta eller oavsiktliga skador, eller följdskador av något slag, inklusive men ej begränsat till, ersättning, återbetalning eller skadestånd på grund av förlust av nuvarande eller framtida vinst, förlust av data eller av några andra skäl.

Uppdatera fast programvara via USB (→[p32](#))

Uppdatera via USB


- Förbered ett USB-minne som är 128 MB eller större. Formatet för USB-minnen stödjer filsystemsformaten FAT16 eller FAT32.
 - Media som har satts in i en USB-kortläsare kan inte användas för denna funktion.
 - USB-minnen utrustade med säkerhetsfunktion stöds inte.
 - USB-hubbar och USB-enheter utrustade med hub-funktion stöds inte. Anslut inte dessa enheter till enheten.
 - Radera alla data som lagrats på USB-minnet.
 - * Beroende på USB-minnet eller dess innehåll kan laddningen ta lång tid, innehållet kanske inte laddas korrekt och strömförsörjningen kanske inte sker korrekt.
 - * Vårt företag tar inte på något sätt ansvar för eventuella förluster av eller skadade data, eller minnesfel som uppstår på grund av att ett USB-minne används. Var uppmärksamma på detta i förväg.
 - Uppdateringen har misslyckats om någon av INPUT, S.BASS eller LIGHT blinkar snabbt. Tryck på -knappen för att sätta på strömmen, om uppdateringen misslyckas. Återställning efter uppdatering utförs automatiskt.
 - Om VOICE-knappen blinkar snabbt, ska du bekräfta att filen har sparats korrekt på USB-minnet och göra om uppdateringsproceduren igen med början från steg 1.
5. Uppdateringen har slutförts när apparaten stängs av automatiskt. Apparaten är nu uppdaterad med den senaste fasta programvaran.
 6. Koppla bort USB-minnet från apparaten.

Uppdatera

Förberedelse:

1. Anslut USB-minnet till din dator.
2. Ladda ner filen till den fasta programvaran från vårt företags webbplats till din dator och packa upp den. Filerna till den fasta programvaran nämns nedan.
SCS1001_***.zip
Packa upp filen på din dator.
3. Kopiera filen "SCS1001.of1" till rotmappen på USB-minnet.
 - Se till att kopiera den uppackade filen.

Uppdateringsprocedur:

1. Med USB-minnet fränkopplat, trycker du på -knappen för att sätta på strömmen.
2. Tryck flera gånger på INPUT-knappen för att växla ingångskälla till "USB".
3. Tryck på CHAIN-knappen och håll den nedtryckt i ungefär 5 sekunder. INPUT-, S.BASS- och LIGHT-knapparnas lysdioder blinkar.
4. Ansluter USB-minnet till den här apparatens usb-port inom 20 sekunder från det att INPUT-, S.BASS- och LIGHT-knapparnas lysdioder växlar från att blinka till att lysa med fast sken.
Uppdateringen startar och INPUT-, S.BASS- och LIGHT-knapparnas lysdioder blinkar i tur och ordning för att visa uppdateringens förlopp.

Felsökning

Innan du startar proceduren

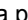

Problem kanske kan lösas genom att slå på och av eller koppla ur/sätta i nätkabeln, vilket är enklare än att arbeta med anslutningen, inställningen eller proceduren. Testa de enkla åtgärderna på både enheten och den anslutna utrustningen. Efter återanslutningen, slå av och på enheten och den anslutna utrustningen.

- Apparaten innehåller en mikrodata för signalbearbetning och styrfunktioner. I mycket sällsynta fall kan allvarliga störningar, brus från en extern källa eller statisk elektricitet orsaka att den låser sig. I det osannolika fall att detta inträffar, koppla bort nätkabeln från vägguttaget, vänta minst 5 sekunder, och koppla sedan in den igen.

När enheten fungerar på felaktigt sätt	34
Försök att starta om enheten	34
Återställ den här apparaten (detta återställer apparatens inställningar till standardinställningarna)	34
Felsökning	35
■ Ström	35
■ Audio	35
■ BLUETOOTH-funktionen	35
■ USB-minne	36
■ Övrigt	36

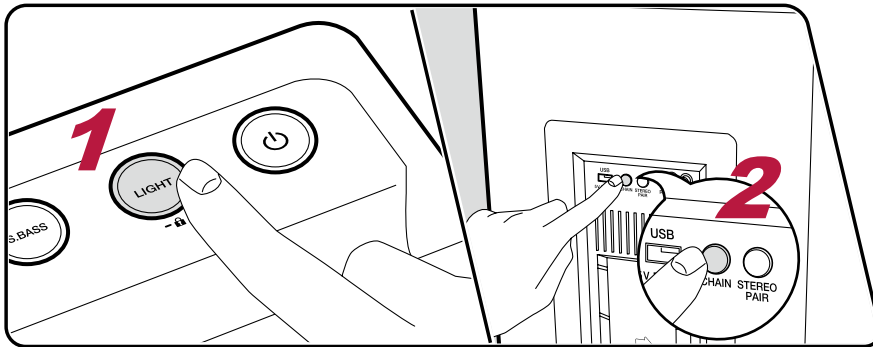
När enheten fungerar på felaktigt sätt

Försök att starta om enheten

Omstart av apparaten kan lösa problemet. Tryck på knappen  och håll den nedtryckt i 5 sekunder eller längre medan apparaten är på. När lysdioden på toppanelen släcks, släpp knappen med fingret, tryck sedan på knappen  igen för att sätta på apparaten. (Apparatens inställningar bibehålls.) Om problemet inte avhjälps efter omstart, försök med att dra ur apparatens nätkabel och sätt sedan i den igen.

Återställ den här apparaten (detta återställer apparatens inställningar till standardinställningarna)

Om omstart av apparaten inte avhjälper problemet, återställ apparaten och alla inställningar till fabriksinställningarna som finns på apparaten vid inköp. Detta kan lösa problemet. Vid återställning av apparaten återställs dina inställningar till standardvärdena. För att återställa, tryck på CHAIN-knappen och håll den nedtryckt i ungefär 2 sekunder medan du håller LIGHT-knappen nedtryckt.



Felsökning

■ Ström

Kan inte slå på enheten

- Se till att nätkabeln är ordentligt ansluten till vägguttaget. (→p8)
- Dra ur nätkabeln från vägguttaget, vänta minst 5 sekunder och koppla sedan in den igen.

Enheten stängs av oväntat

- Apparaten går automatiskt in i standby-läge när "Auto Standby" har aktiverats. (→p30)
- Skyddskretsens funktion kan ha ingripit på grund av en avvikande temperaturökning hos apparaten. I detta fall stängs strömmen av flera gånger fastän strömmen sätts på igen varje gång. Säkerställ tillräckligt ventilationsutrymme runt om apparaten. Vänta en liten stund tills apparatens temperatur har sänkts. Slå därefter på strömmen igen.

WARNING: Om rök, lukt eller ovanliga ljud kommer från apparaten, dra omedelbart ur nätkabeln från vägguttaget och kontakta återförsäljaren eller vår företagssupport.

■ Audio

Inget ljud kommer från ansluten spelare

- Ändra ingångsväljaren på den här enheten till läget för det uttag som spelaren är ansluten till.

■ BLUETOOTH-funktionen

- Dra ur apparatens nätkabel och sätt i den igen, eller stäng av den BLUETOOTH-aktiverade enheten och sätt på den igen. Det kan fungera att starta om den BLUETOOTH-aktiverade enheten.
- De BLUETOOTH-aktiverade anordningarna måste stödja A2DP-profilen.
- Eftersom det kan uppkomma störningar i radiovågorna får apparaten inte användas i närheten av föremål som mikrovågsugnar eller trådlösa telefoner, som använder radiovågor i 2,4 GHz-området.
- Ett metallföremål i närheten av enheten kan påverka radiovågorna och göra så att BLUETOOTH-anslutning inte är möjlig.

Kontrollera följande om problemet kvarstår efter att du har bekräftat förhållandena ovan.

Kan inte ansluta till denna enhet

- Kontrollera om BLUETOOTH-funktionen på den BLUETOOTH-aktiverade enheten är aktiverad. (→p10)

Uppspelning av musik är inte tillgänglig på apparaten även efter att en BLUETOOTH-anslutning är klar

- Om ljudvolymen på den BLUETOOTH-aktiverade enheten är låg kanske ljudet inte kan spelas upp. Höj volymen på den BLUETOOTH-aktiverade enheten.
- Beroende på den BLUETOOTH-aktiverade enheten kan apparaten vara utrustad med en omkopplare för sändning/mottagning. Välj Send-läge.
- Beroende på egenskaperna eller specifikationerna för din BLUETOOTH-aktiverade enhet kanske det inte går att spela upp musik på den här apparaten.

Ljudet avbryts

- Det kan vara problem med den BLUETOOTH-aktiverade enheten. Kontrollera informationen på en webbsida.

Ljudkvaliteten är dålig efter anslutning till en BLUETOOTH-aktiverad enhet

- BLUETOOTH-mottagningen är dålig. Flytta den BLUETOOTH-aktiverade enheten närmare apparaten eller ta bort eventuella hinder mellan den BLUETOOTH-aktiverade enheten och den här apparaten.

■ USB-minne

USB-minnet hittas inte

- Kontrollera om USB-minnet sitter korrekt i apparatens USB-port.
- Ta bort USB-minnet från apparaten och ansluta det sedan igen.
- Beroende på typen av innehåll kanske uppspelningen inte kan utföras normalt. Kontrollera vilka typer av filformat som stöds.
- Användning av USB-minnen utrustade med säkerhetsfunktion kan inte garanteras.

(→p12)

■ Övrigt

Konstigt brus hörs från apparaten.

- Om du har anslutit en annan enhet till samma uttag som denna apparat kan det konstiga bruset orsakas av den andra enheten. Om symtomen avhjälps genom att ta bort den andra enhetens nätkabel från uttaget, använd olika uttag för den här apparaten och för den andra enheten.

Allmänna specifikationer

■ Förstärkardel

- RMS uteffekt
 - SX70: 100 + 100 W vid 4 ohm, 1 kHz, 2-kanals drift av 10 % THD
 - SX50: 60 + 60 W vid 4 ohm, 1 kHz, 2-kanals drift av 10 % THD
- Ingångskänslighet och impedans
 - 800 mV/47 kΩ (CHAIN IN)
 - 400 mV/47 kΩ (AUX IN)
- Nominell RCA-utspänning och impedans
 - 2 V/780 Ω (CHAIN OUT)
- Tonkontrollgenskaper
 - +6 dB, 20 Hz (BASS)
 - 6 dB, 20 kHz (TREBLE)
- Signal-/brusförhållande
 - 80 dB (CHAIN IN / AUX IN, utgång högtalare)
- Högtalarimpedans
 - 4 Ω

■ BLUETOOTH-avsnitt

- Kommunikationssystem
 - BLUETOOTH-specifikation version 5.0
- Frekvensområde
 - 2,4 GHz (2,402 GHz - 2,480 GHz)
- Moduleringsmetod
 - FHSS (Frequency Hopping Spread Spectrum)
- Kompatibla BLUETOOTH-profiler
 - A2DP 1.3.1
 - AVRCP 1.6
 - HFP 1.7
 - HSP 1.2
- Komprimeringsformat som stöds
 - SBC
- Överföringsområde (A2DP)
 - 20 Hz - 20 kHz (samplingsfrekvens 44,1 kHz)

Maximal radiofrekvenseffekt som sänds i frekvensbanden
2400 MHz -2483,5 MHz: 10 dBm

Max räckvidd

Fri sikt ungefär 15 m (*)

* Det faktiska området kan variera beroende på olika faktorer som hinder mellan enheterna, magnetfält runt en mikrovägsugn, statisk elektricitet, trådlösa telefoner, mottagningskänsligheten, antennens prestanda, operativsystemet, programvaran, etc.

■ Media/format som stöds

Format som stöds vid USB-uppspelning
MP3

■ Allmänt

Strömförsörjning

100 - 240 V AC, 50/60 Hz

Strömförbrukning (standby-läge)

SX70: 54 W

SX50: 42 W

0,5 W eller mindre (fullständigt standby-läge)

0,5 W eller mindre (BLUETOOTH Wakeup-läge)

2 W eller mindre (BLUETOOTH Wakeup & belysningsläge)

Autostandby

ON (20 min) / OFF

Högtalartyp

Bas reflex typ

Speaker Configuration

SX70: 5 cm kontyp (diskant) / 18 cm kontyp (bas)

SX50: 5 cm kontyp (diskant) / 13 cm kontyp (bas)

Effektivt frekvensområde

SX70: 46 Hz - 20 kHz (ingångsförhållanden: Vol max, LINE IN 80 mV)

SX50: 59 Hz - 20 kHz (ingångsförhållanden: Vol max, LINE IN 104 mV)

S.BASS off / Bas ±0 / Diskant ±0 / Genomsnittlig ljudtrycksnivå -10 dB vid (300, 400, 500, 600 Hz)

Rekommenderat frekvensområde

SX70: 35 Hz - 20 kHz (ingångsförhållanden: Vol max, LINE IN 80 mV)

SX50: 47 Hz - 20 kHz (ingångsförhållanden: Vol max, LINE IN 104 mV)

S.BASS off / Bas ± 0 / Diskant ± 0 / Genomsnittlig ljudtrycksnivå -20 dB vid (300, 400, 500, 600 Hz)

Mått (B x H x D)

SX70: 327 x 682 x 341 mm (12-7/8" x 26-6/7" x 13-3/7")

SX50: 262 x 592 x 281 mm (10-1/3" x 23-1/3" x 11")

Vikt (utan emballage)

SX70: 18 kg (39,7 lbs.)

SX50: 12 kg (26,5 lbs.)

■ Övrigt

CHAIN IN: 1 (RCA-kontakt / Bak)

AUX IN: 1 (ø3.5 mm Stereominikontakt / Topp)

CHAIN OUT: 1 (RCA-kontakt / Bak)

USB: 1 (Ver. 2.0, 5 V/1 A, Bak)

Specifikationer och funktioner kan ändras utan föregående meddelande.

→ [Licens och varumärke](#)

Pioneer

SN 29403553C_SV

© 2018 Onkyo & Pioneer Corporation. All rights reserved.

© 2018 Onkyo & Pioneer Corporation. Tous droits de reproduction et de traduction réservés.

"Pioneer" is a trademark of Pioneer Corporation, and is used under license.

F1902-3